

## İKİ ARAÇLI TRAFİK KAZALARI

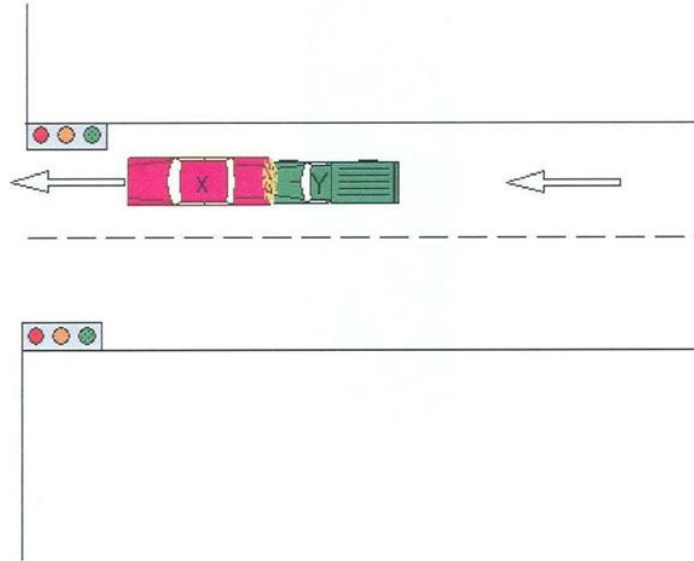
### **KAVŞAKLARDA ARKADAN ÇARPMA**

#### **DURUM 1**

A) Her iki araç aynı yöne seyir halinde X aracı kırmızıda kavşakta duruyor Y aracı çarparsa (Y) aracı 100 tam kusurlu.(Takip mesafesini korumadığından K.Y.T.K.56/c Yön:107)

B) Her iki araç aynı yöne seyir halinde X aracı Yeşilde aniden duruyor Y aracı çarparsa X aracı %50 (duraklamanın yasak olduğu yerde K.Y.T.K. 57. Yön.109 /e)Y aracı %50 (K.Y.T.K.52. yön.101) kusurlu

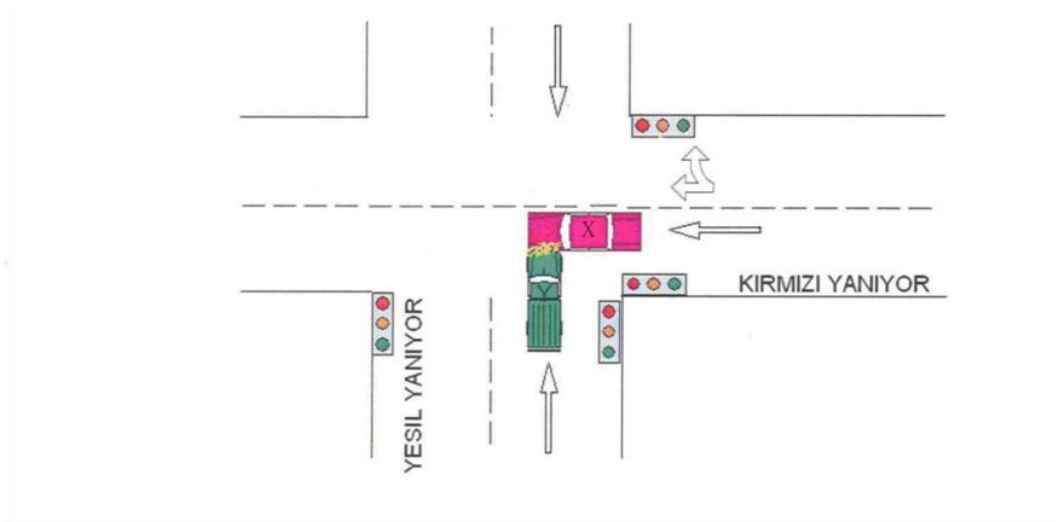
C)Her iki araç aynı yöne seyir haline kırmızıdan yeşil yanıyor X aracı geri hareket ediyor X aracı %100 (K.Y.T.K.67.Yön:137.) kusurlu



## Kusur Durumu Belirleme Krokileri

### DURUM 2-

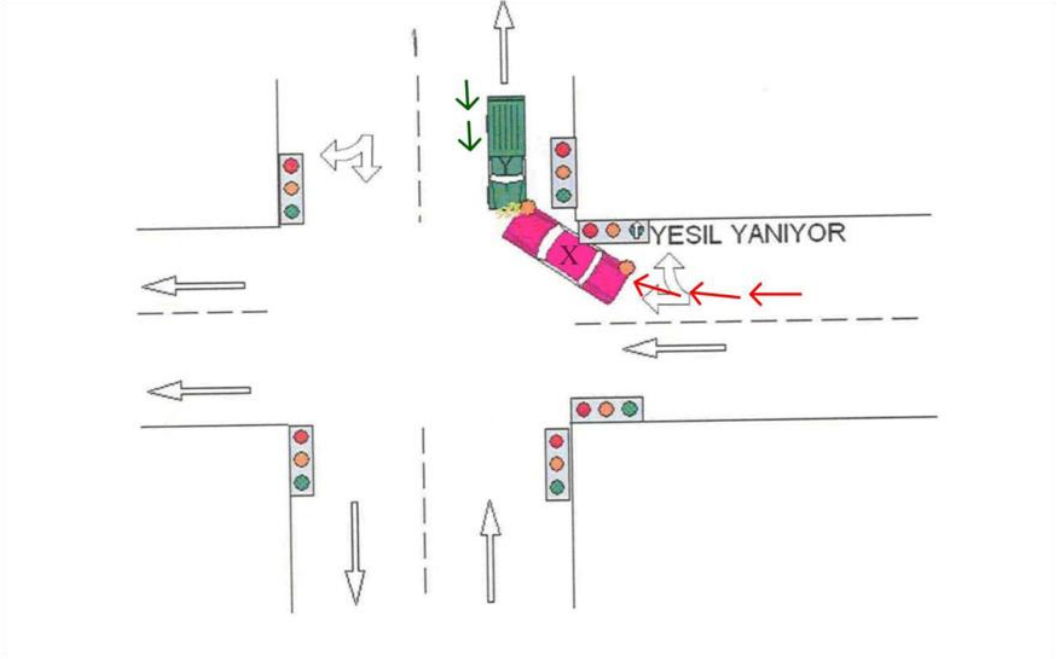
Işık faz ayarlarından tespit veya tarafların samimi beyanları ile, Kırmızıda geçiş yapan X aracı %100 kusurlu(K.Y.T.K.47.yön.95.)



### DURUM 3-

X aracına yeşil yanıyor kurala uygun olarak dönüş yapıyor, Y aracı yanlış şeritten geliyor veya yanlış şeritte beklemede .Y aracı %100 (K.Y.T.K.47,56. Yön:95) kusurlu

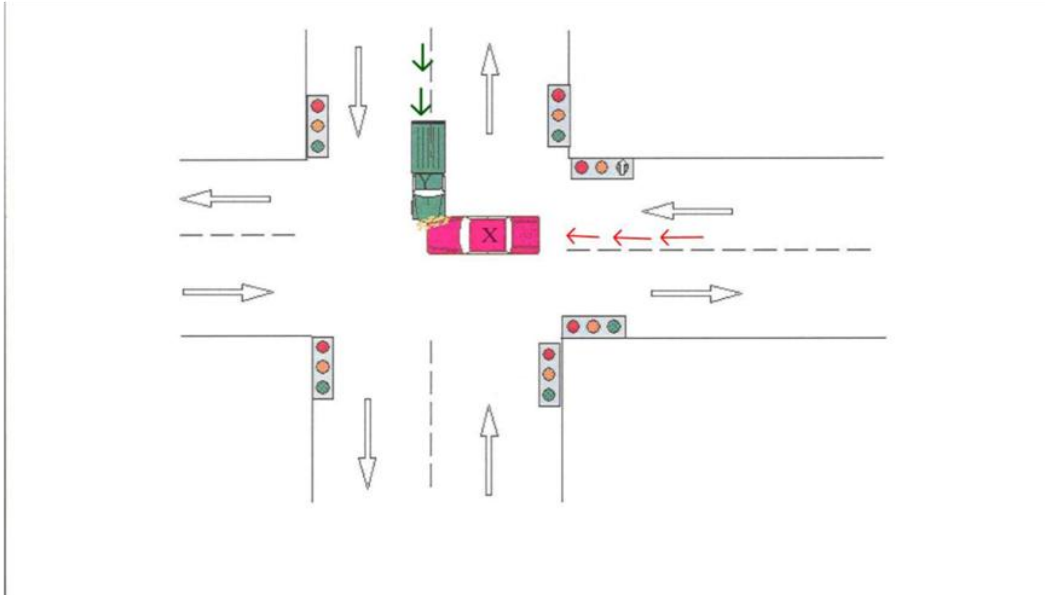
### Kusur Durumu Belirleme Krokileri



### DURUM 4-

HER İKİ ARAÇ SÜRÜCÜSÜ DE KENDİSİNDE YEŞİL IŞIĞIN YANDIĞINI İDDİA EDİYOR.

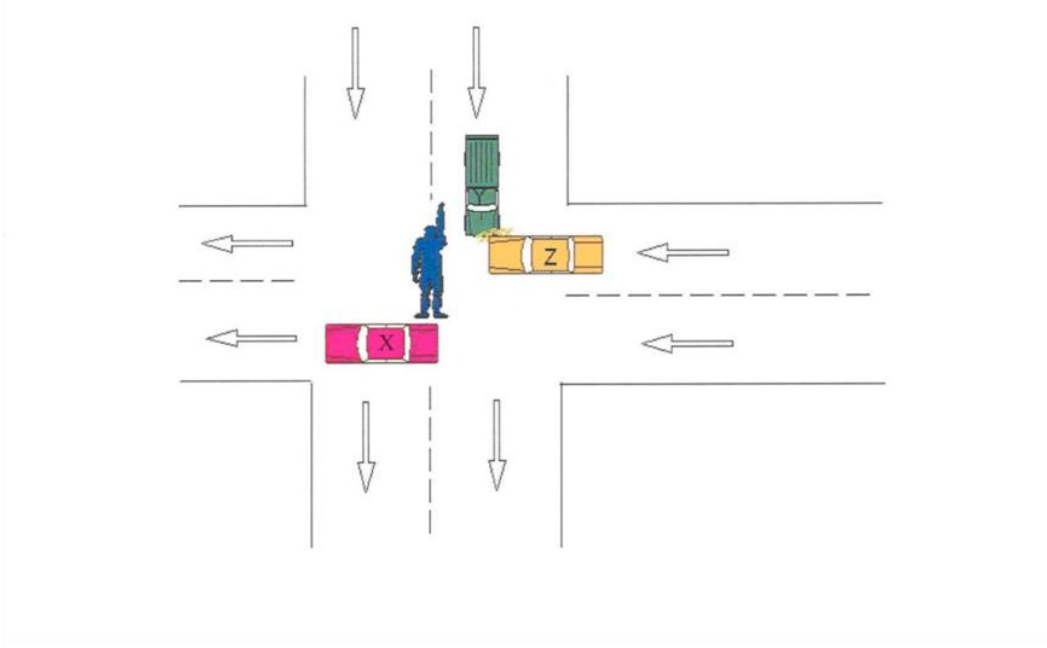
X aracı %50 (K.Y.T.K.57. yön:109/d) kusurlu Y aracı aynı oranda aynı madde ihlalden %50 kusurlu



### Kusur Durumu Belirleme Krokileri

#### DURUM 5-

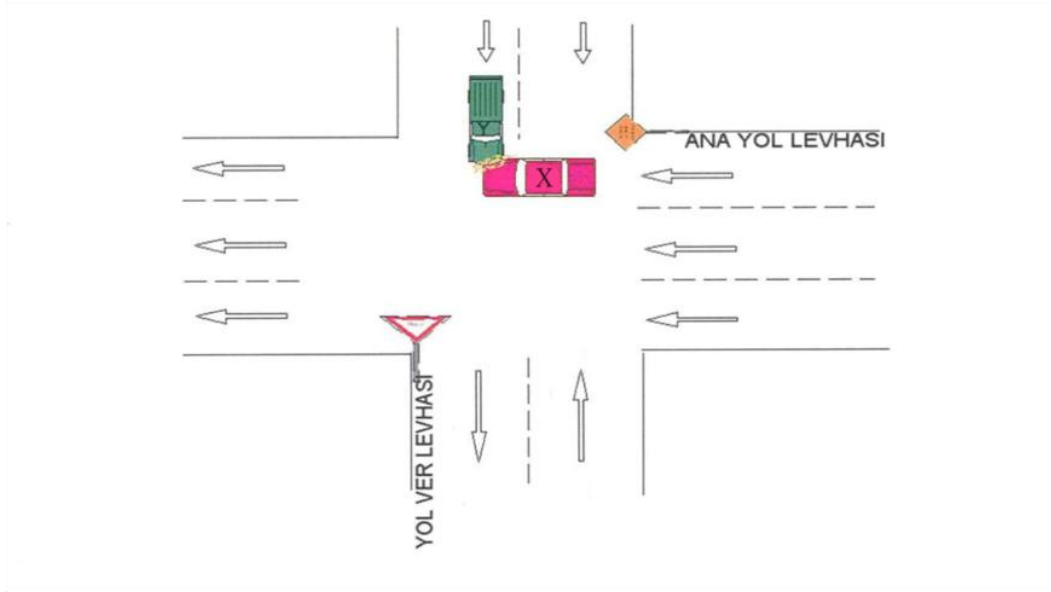
Y aracı yetkili,görevli kişilerin işaretine uymadığından %100 (K.Y.T.K. 47/a yön:95/l-a)kusurlu



#### DURUM 6-

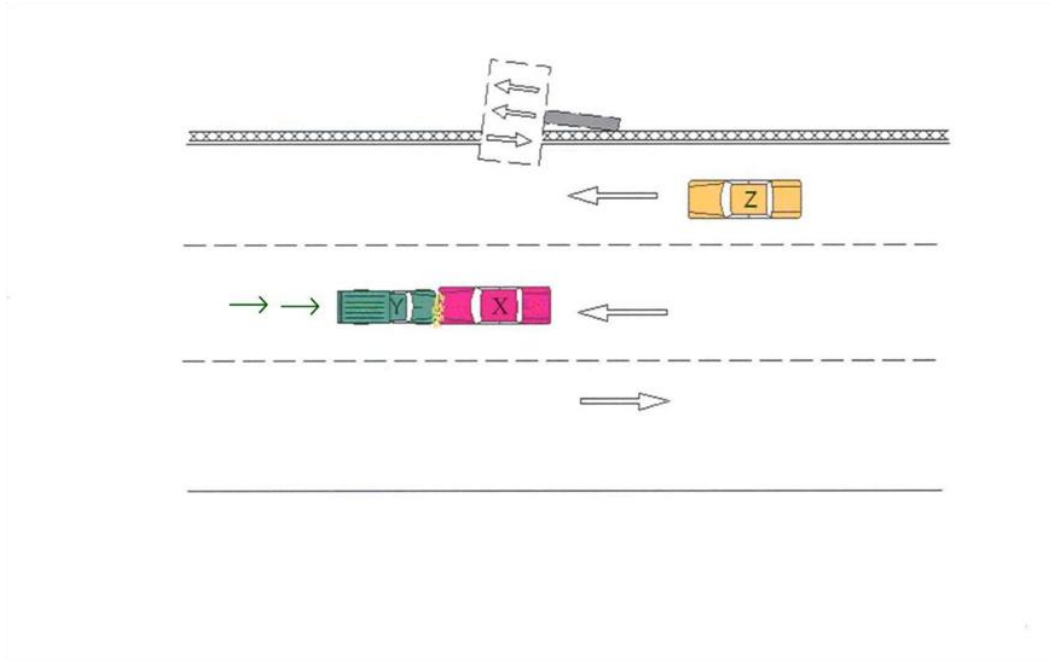
Y aracı %100(K.Y.T.K.57/b-5 yön:109/c-4)kusurlu diğer X aracı kusursuz

### Kusur Durumu Belirleme Krokileri



### DURUM 7-

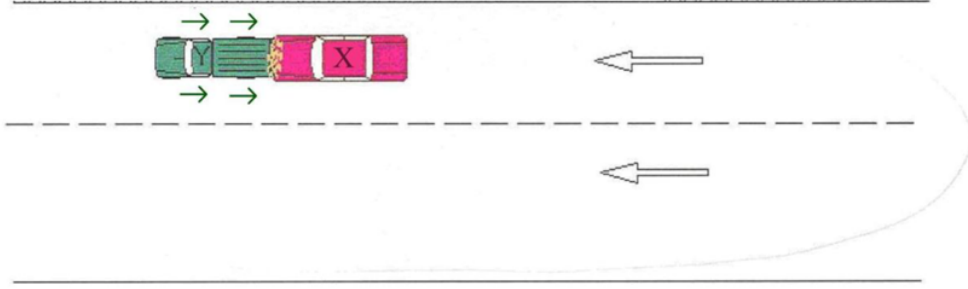
Y aracı %100 (K.Y.T.K.56/1,84/3 yön:94/m,157/3)kusurlu,diğer X aracı kusursuz.  
Çünkü Y aracı karşı şeride geçerek kural ihlali yapmıştır.



### DURUM :8-

**Kusur Durumu Belirleme Krokileri**

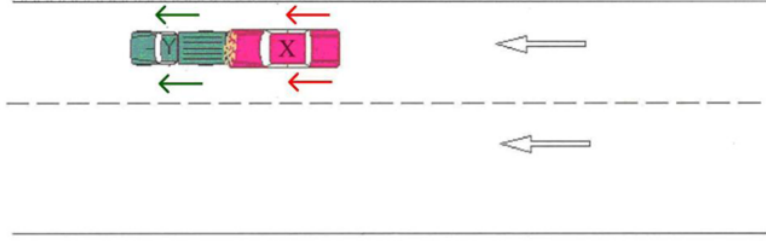
Y aracı%100 (K.Y.T.K.67.Yön:137.)kusurlu.Çünkü mecburi istikametten ters istikamete geri manevra yapıyor..Diğer X araç sürücüsü kusursuz.



**Kusur Durumu Belirleme Krokileri**

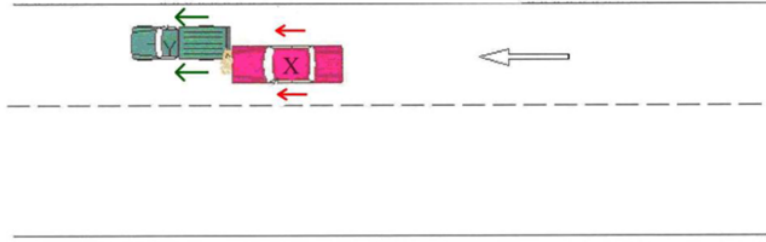
**DURUM 9-**

X aracı%100 (K.Y.T.K. 56/1-c Yön:107)arkadan çarptığından kusurlu,diğer Y aracı kusursuz



**DURUM 10-**

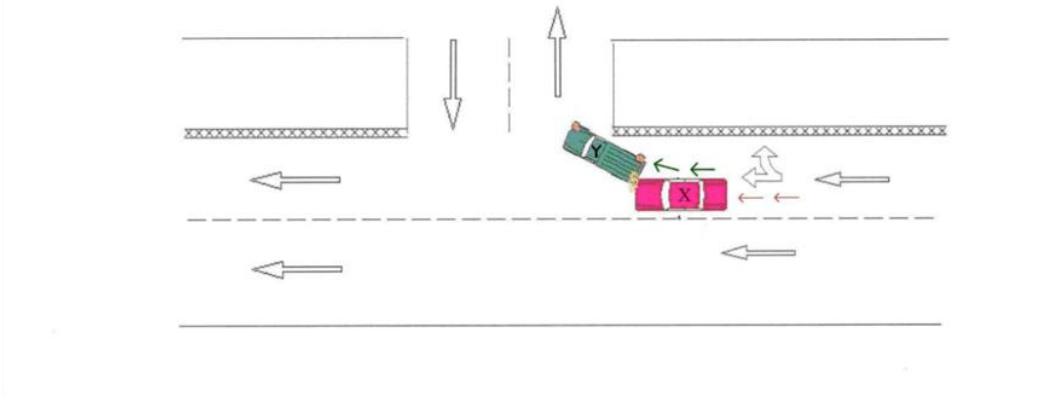
X aracı%100 (K.Y.T.K. 56/1-c Yön:107)arkadan çarptığından kusurlu,diğer Y aracı kusursuz



### Kusur Durumu Belirleme Krokileri

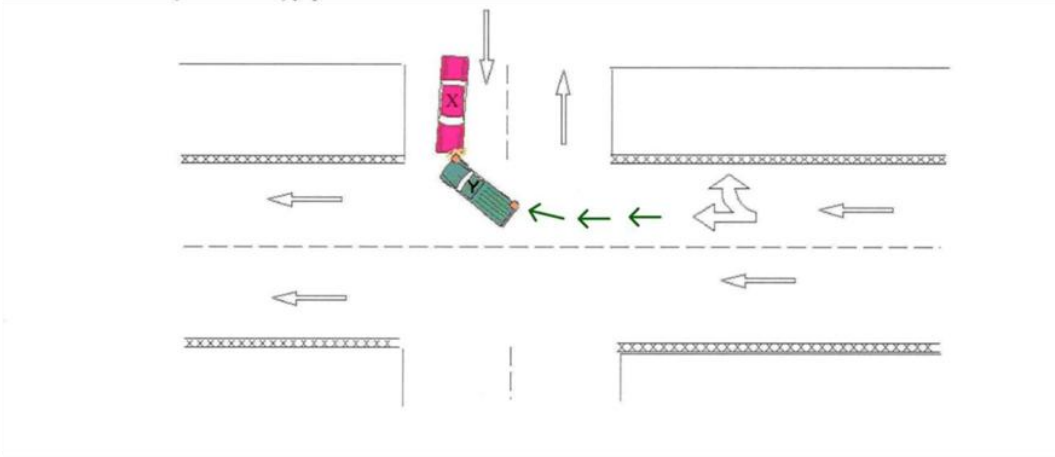
#### DURUM 11-

X aracı %100 (K.Y.T.K. 56/1-c Yön:107) arkadan çarptığından kusurlu, diğer Y aracı kusursuz.



#### DURUM 12-

Y aracı %100 (K.Y.T.K.53/1-aYön.102/a) kusurlu. Çünkü Y aracı dar kavisle sağ şeritten dönüş yapmalı.



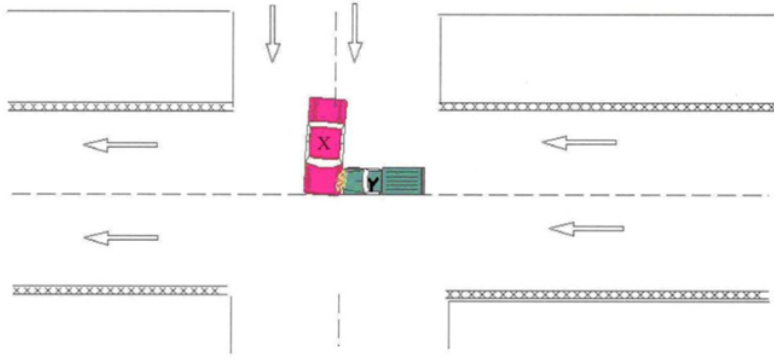


## Kusur Durumu Belirleme Krokileri

### KAVŞAK KOLLARI İŞARETLENMEMİŞ KAVŞAKLARDA (A)

#### DURUM 13-

Y aracı %100(K.Y.T.K.57/1-c,yön:109/d-2) kusurlu.Çünkü kavşak yoğunluğu trafik işaretleri ile belirtilmemiş kavşakta,sağdan gelen X araç yolu öncelikle kullanması gerekir.



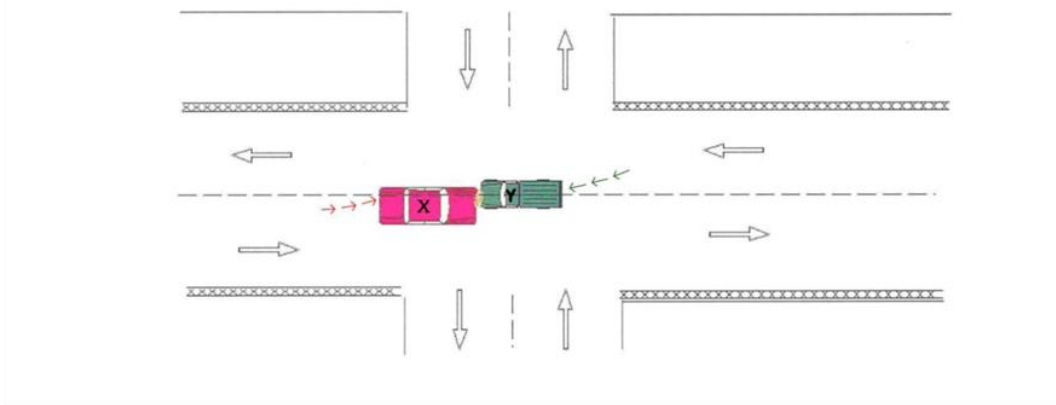
### KAVŞAK KOLLARI İŞARETLENMEMİŞ KAVŞAKLARDA (B)

#### DURUM 14-

X aracı %50 (K.Y.T.K.46/a,Yön:94/a) kusurlu,Y aracı%50(K.Y.T.K.46/a, Yön:94/a)kusurludur.Çünkü her iki araç sürücüsü de diğerinin şeridinde kavşak ortasında tecavüz etmiş,her ikisi de en sağ şeridi takip etmemişlerdir.



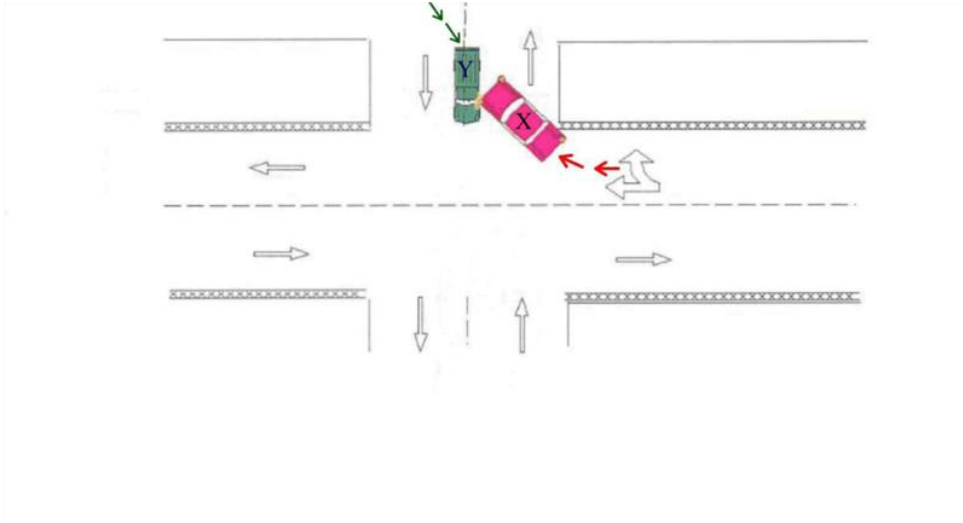
### Kusur Durumu Belirleme Krokileri



### DURUM 15-

Y aracı %50 (K.Y.T.K.60 Yön:113/b)kusurlu,X aracı  
%50(K.Y.T.K.53/a4)kusurludur

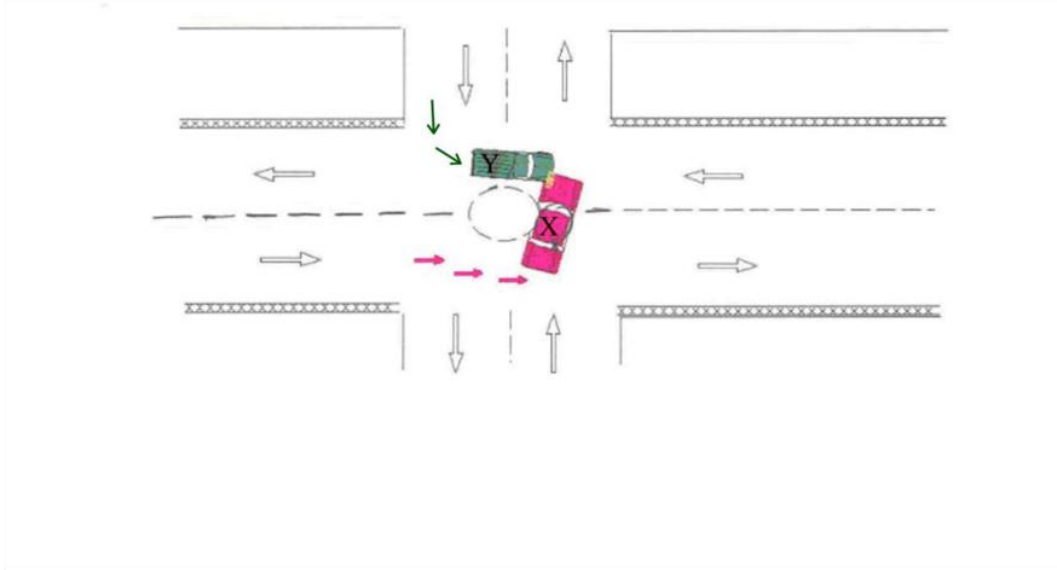
Y aracı durmanın yasak olduğu yerde durmuş,sağ şeritte durması gerekir.X aracı sağa dönüşü dar kavisle kontrollü yapması gerekirdi.



### DURUM 16-

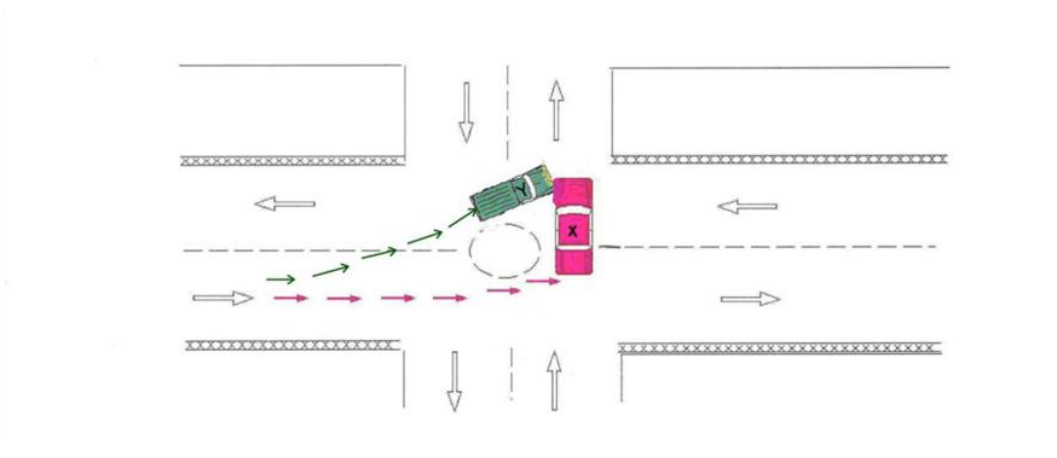
Y aracı %100 (K.Y.T.K.53/c Yön:102 /c)kusurludur.X aracı  
kusursuzdur.Çünkü dönel kavşaklarda ada etrafında sağdan dönüş yapılmalıdır.

### Kusur Durumu Belirleme Krokileri



#### DURUM 17-

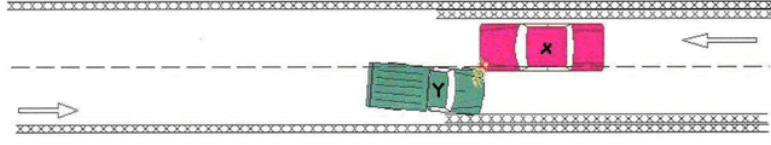
- Y aracı %100 (K.Y.T.K.53/c Yön:102 /c)kusurludur.X aracı kusursuzdur.Çünkü dönele kavşaklarda ada etrafında sağdan dönüş yapılmalıdır



#### DURUM 18-

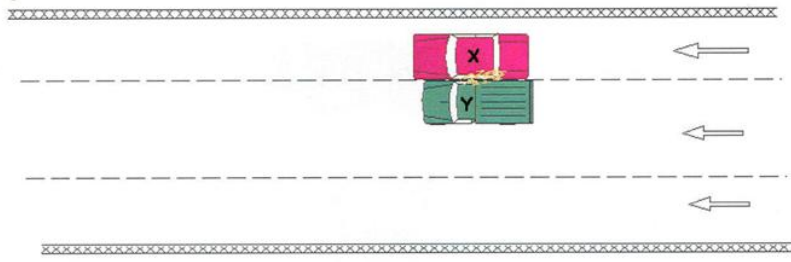
Y aracı Kamyonet %100 (K.Y.T.K.56/e Yön:106/c)kusurludur.Tek aracın geçeceği kadar dar yollarda karşılaşma halinde,kanundaki sıralamaya uyulması gerekir.geçişe başlayan X otomobil sürücüsü kusursuzdur

***Kusur Durumu Belirleme Krokileri***



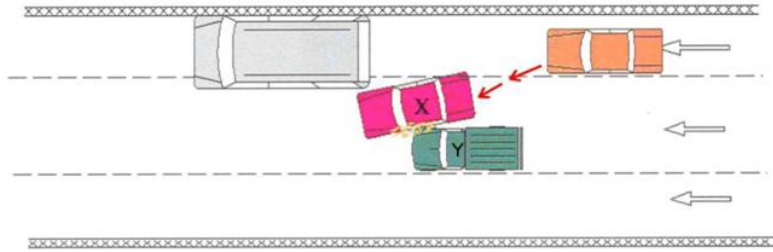
### Kusur Durumu Belirleme Krokileri

**DURUM 19-** X aracı %50 (K.Y.T.K.46/a,Yön:94/a)kusurlu,Y aracı%50(K.Y.T.K.46/a, Yön:94/a)kusurludur.Çünkü her iki araç sürücüsü de diğerinin şeridine orta miğfer çizgisi üzerinde tecavüz etmiş,her ikisi de en sağ şeridi takip etmemişlerdir



### DURUM 20-

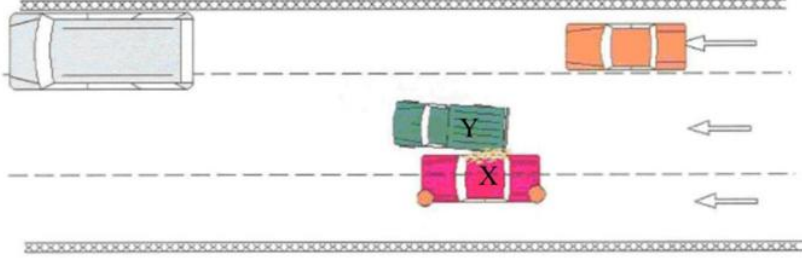
X aracı %100 (K.Y.T.K.54/II-a Yön:103/a)kusurlu Y aracı kusursuzdur. Çünkü X aracı önünde seyreden aracı geçerken sol tarafından geçen diğer aracın geçmesini beklemesi gerekirdi.



### **Kusur Durumu Belirleme Krokileri**

#### **DURUM 21-**

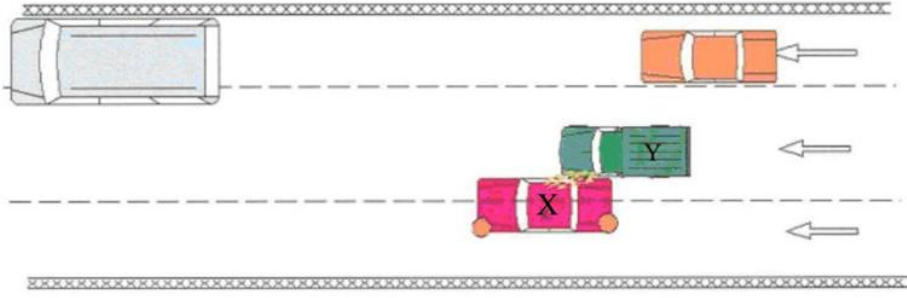
X aracı %100 (K.Y.T.K.541-a,Yön:103) kusurludur.Diğer Y aracı kusursuzdur.Çünkü geçen araç sürücüleri geçeceği aracın sürücüsünü görünür,duyulur işaretlerle ikaz ederek,en sağ şeritten yapılır.Sürücü şeridinden çıkmadan geçiş yapmıştır.



#### **DURUM 22-**

X aracı %100 (K.Y.T.K.541-a,Yön:103) kusurludur.Diğer Y aracı kusursuzdur.Çünkü geçen araç sürücüleri geçeceği aracın sürücüsünü görünür,duyulur işaretlerle ikaz ederek,en sağ şeritten yapılır.Sürücü şeridinden çıkmadan geçiş yapmıştır.

***Kusur Durumu Belirleme Krokileri***

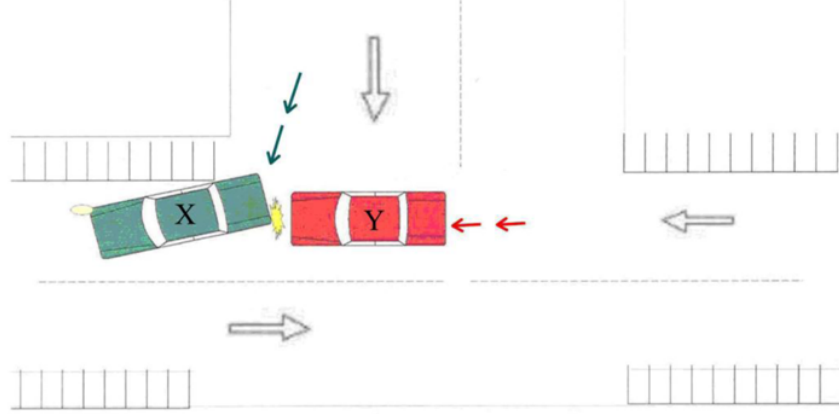




### **Kusur Durumu Belirleme Krokileri**

#### **DURUM 23-**

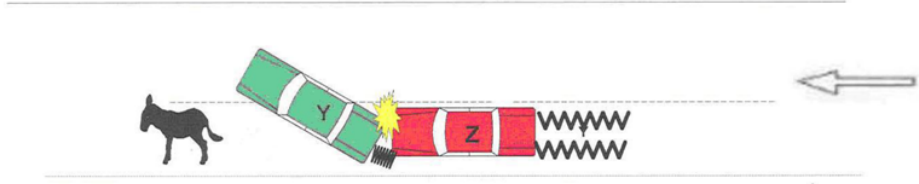
Y araç sürücü %100 (K.Y.T.K.52.a Yön:101. ) kusurludur.X araç sürücüsü kusursuzdur.Çünkü;X araç sürücüsü dönüşü kurallara uygun tamamladığı esnada,Y araç sürücüsü kavşaklara yaklaşırken hızını azaltmadığından kusurludur.



#### **DURUM 24-**

Hayvan sahibi %50 (K.Y.T.K.69/2,Yön:139/4 )kusurlu,Z araç sürücüsü %50 (K.Y.T.K.56-1/c yön:107 )kusurludur.Bu olayda Y aracının kusuru yoktur.Olaya sebebiyet veren hayvanı başı boş bırakan hayvan sahibi kusurlu,hayvana çarpmadan önlem alan Y araç sürücüsü- ne arkadan çarpan takip mesafesini korumayan Z araç sürücüsü kusurludur.

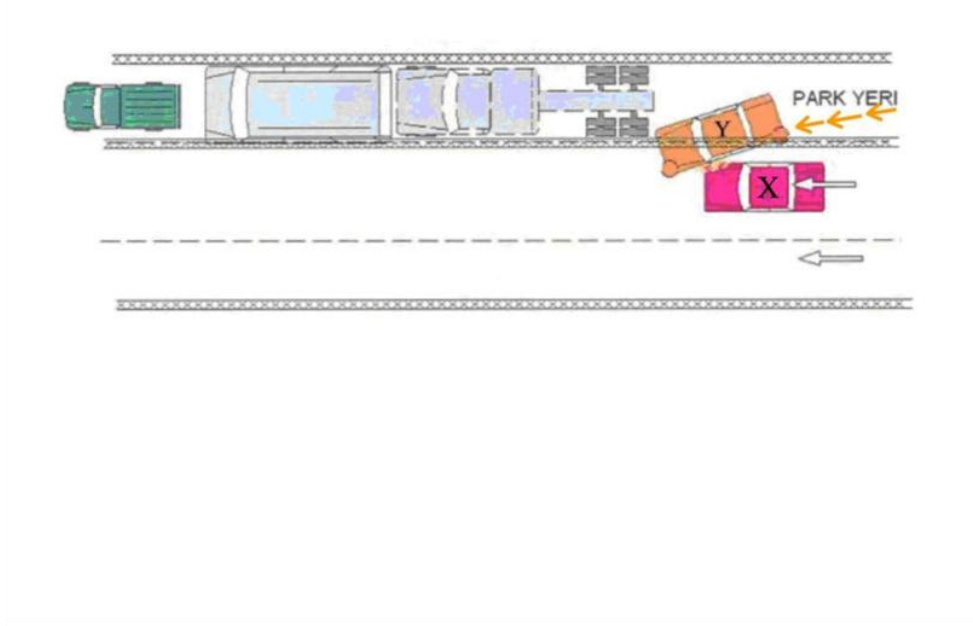
***Kusur Durumu Belirleme Krokileri***



### **Kusur Durumu Belirleme Krokileri**

#### **DURUM 25-**

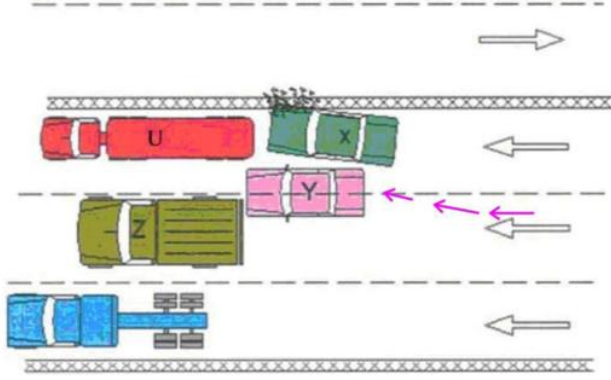
Y aracı %100 (K.Y.T.K.57 Yön:109/c-6)kusurludur.Bir iz veya mülkten çıkarken karayolundaki X aracının geçişini beklemeli.



#### **DURUM 26-**

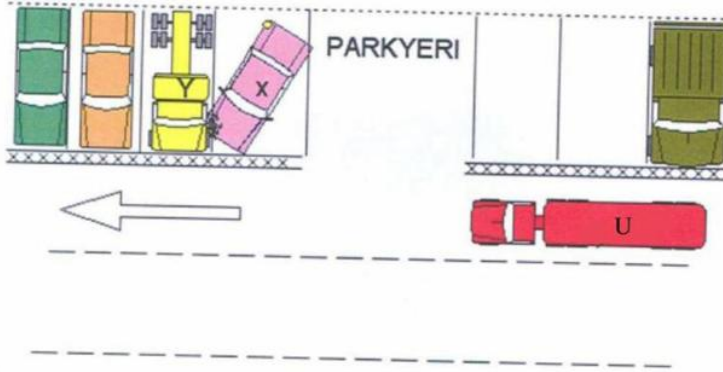
Y aracı %100 kusurlu(K.Y.T.K.56/a-1 yön:94.)kusurludur.Y aracı şerit izleme deęiřtirme kuralını ihlal ederek her iki řeridi kullanarak X řeridine tecavüz etmiřtir.Bu olayda dięer araç sürücülerinin kaza ile ilgili deęil,sadece hızlarının gerektięi řeritten araç kullanmama kural ihlalleri vardır.

**Kusur Durumu Belirleme Krokileri**



**DURUM 27-**

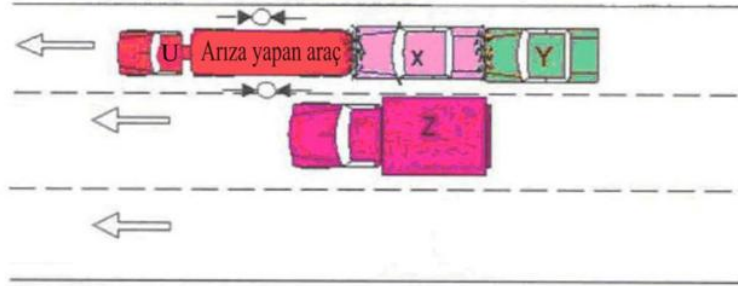
X aracı %100(K.Y.T.K.84/ı)kusurludur.X aracı kurallara uygun park etmiş araçlara çarpmıştır



## ÜÇ ARAÇLI TRAFİK KAZASI

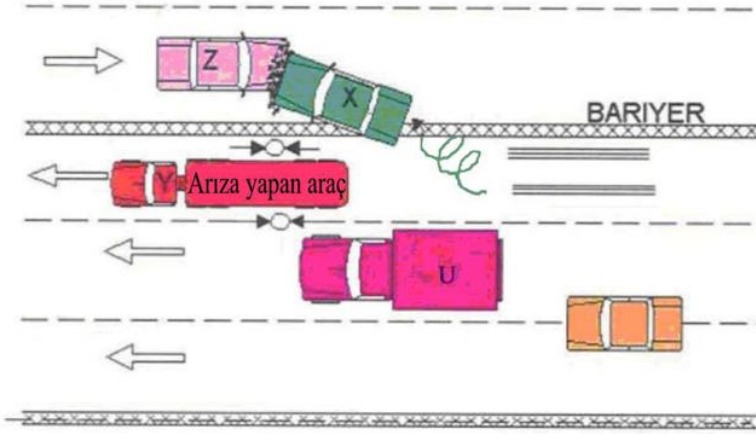
### **DURUM 28- BU TÜR KAZALARDA ÜÇ OLAY OLUŞUR:**

- Arıza yapan araç önlem almış ise;X aracı yavaşladığı esnada Y aracı X aracına çarpmasında ve bu çarpmanın etkisi ile X aracı arızalı araca çarpma olayında Y aracı %100 (K.Y.T.K.56/1-c)kusurludur.Takip mesafesini koruyamamıştır.
- Arıza yapan araç önlem almış ise;X aracı arıza yapmış araca çarpması olayında, X aracı %100 (K.Y.T.K.84/12)kusurludur.X aracı kurallara uygun olarak önlem almış olan araca çarpmış kusurludur.Hemen akabinde Y aracı X aracının arkasından çarpmıştır,ikisi arasında değerlendirilir Y aracı %100 kusurludur
- Arıza yapmış araç önlem almamış ise;Arıza yapan araç ile X aracı değerlendirildiğinde;arıza yapan araç %50 (K.Y.T.K. 59 Yön:116)kusurlu,X aracı Park halindeki araca çarptığından%50 kusurlu,X aracı ile Y aracı değerlendirildiğinde,Y aracı %100 (K.Y.T.K.56/1-c)kusurludur.



### Kusur Durumu Belirleme Krokileri

**DURUM 29-** Arıza yapan ve önlem almayan araç %50(K.Y.T.K.59,60 Yön:116)kusurlu,X aracı arıza yapan araca çarpmamak için karşı şeride geçerek Z aracı ile çarpıştığından %50(K.Y.T.K- .84/b)kusurludur



A- Çok Araçlı Zincirleme Maddi Hasarlı Trafik Kazaları

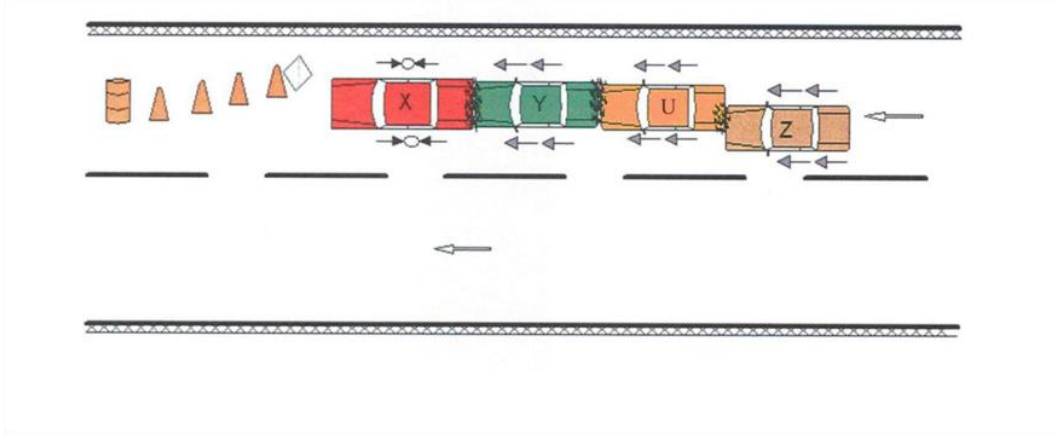
### ***Kusur Durumu Belirleme Krokileri***

**DURUM 30-** X Aracı yol çalışması veya herhangi bir işaret levhasından dolayı beklemede, Y Aracı X Aracına, U Aracı ise Y Aracına, Z Aracı U Aracına çarpması ile üç olay meydana gelmiştir.

a-) Birinci Olayda, X Aracı ile Y aracı değerlendirildiğinde Y Aracı % 100 ( K.Y.T.K 56/1c Yön: 107. madde) kusurludur. Takip mesafesini koruması gerekir.

b-) İkinci Olayda, U Aracı ile Y Aracı değerlendirildiğinde, U Aracı % 100 ( K.Y.T.K 56/1c Yön: 107. madde) kusurludur. Takip mesafesini koruması gerekir.

c-) Üçüncü Olayda, Z Aracı ile U Aracı değerlendirildiğinde, Z Aracı % 100 ( K.Y.T.K 56/1c Yön: 107. madde) kusurludur. Takip mesafesini koruması gerekir.

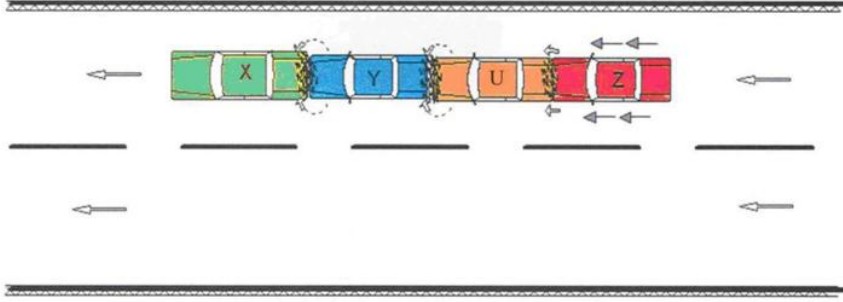


### **B- Çok Araçlı Zincirleme Maddi Hasarlı Trafik Kazaları**

**DURUM 31-** Z Aracı önce U Aracına duramayarak hızla çarpması neticesinde U Aracı çarpmanın etkisiyle Y Aracına, Y Aracı da U Aracına çarpması neticesinde X Aracına çarpması ile bir olay meydana gelmiştir.

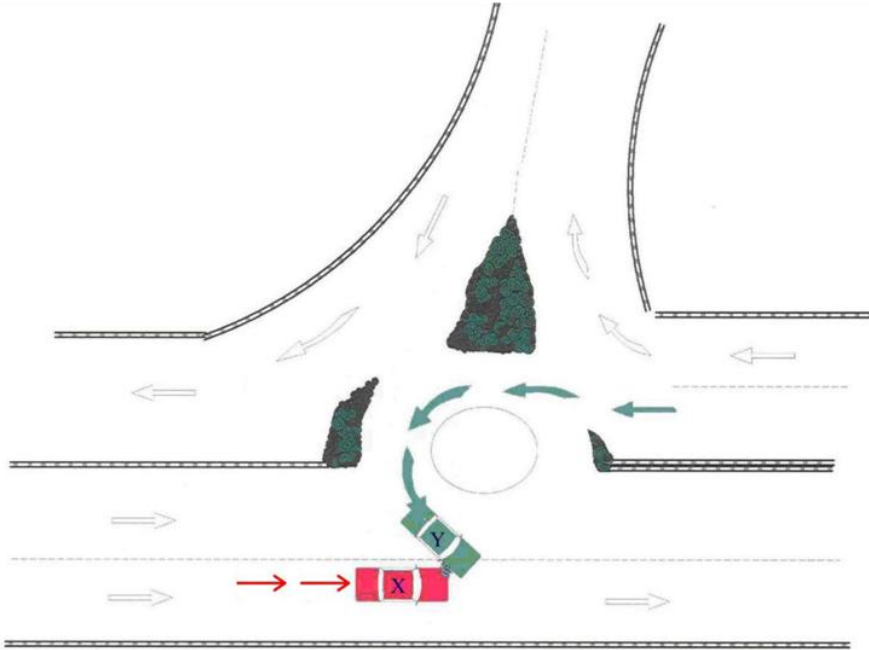
Bu olayda Z aracı % 100 ( K.Y.T.K 56/1c Yön: 107. madde) kusurludur.

### Kusur Durumu Belirleme Krokileri



### DURUM 32-

Y Aracı % 100 ( K.Y.T.K. 53. maddesi, Yön. 102. madde) kusurludur. Dönel Kavşakta orta adaya yakın şeritten dönüş yapması gerekirken Z Aracının şeridine tecavüz etmiştir.

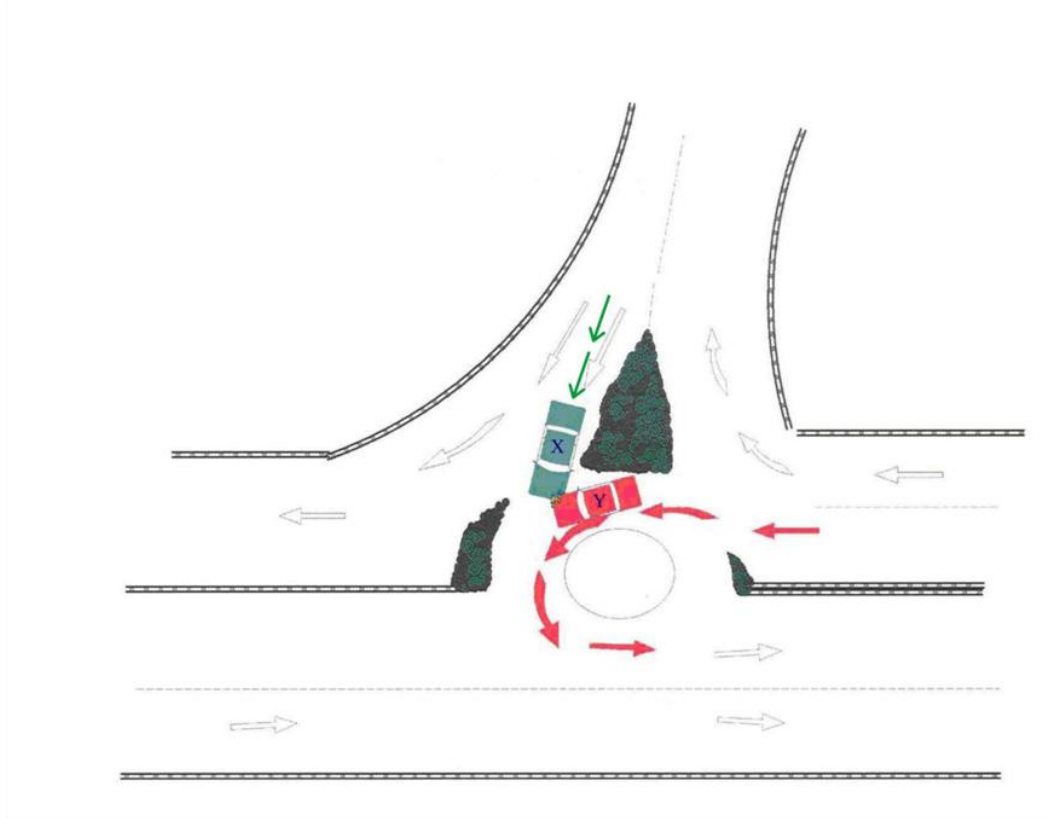




**Kusur Durumu Belirleme Krokileri**

**DURUM 33- a)**

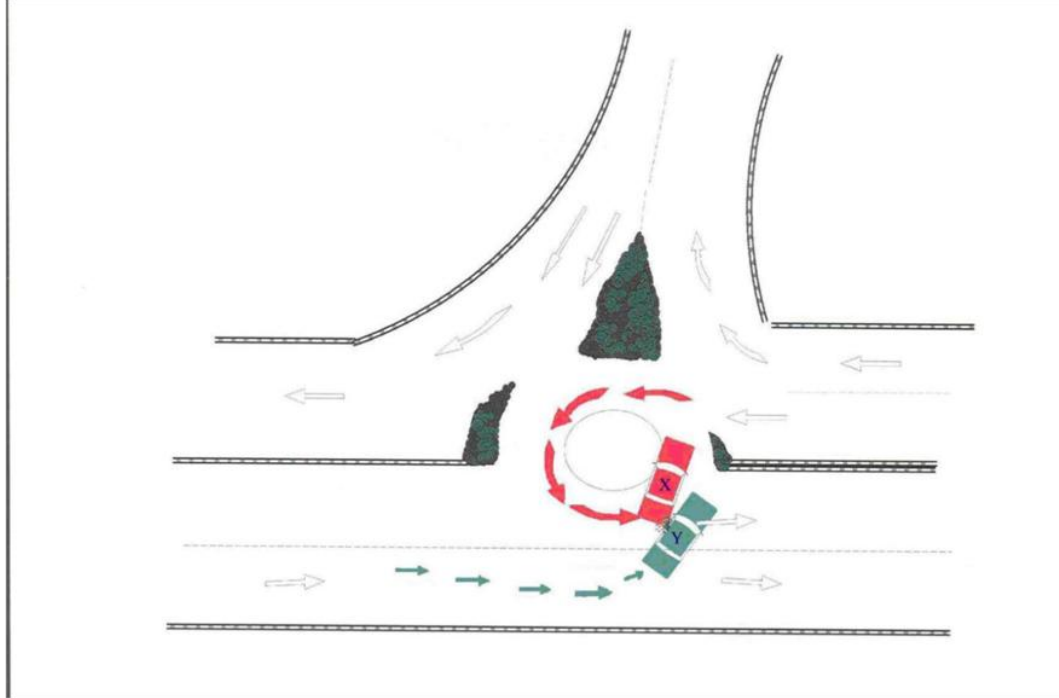
X Aracı % 100 ( K.Y.T.K. 57/b-6 mad. Yön. 109. madde ) kusurludur. X Aracı dönel kavşakta kurallara uygun olarak dönüş yapan Y Aracına çarpmıştır.



## Kusur Durumu Belirleme Krokileri

### DURUM 33- b)

Y Aracı % 100 ( K.Y.T.K. 57/b-6 mad. Yön. 109. madde ) kusurludur. YAracı dönel kavşakta kurallara uygun olarak dönüş yapan X Aracına çarpmıştır.



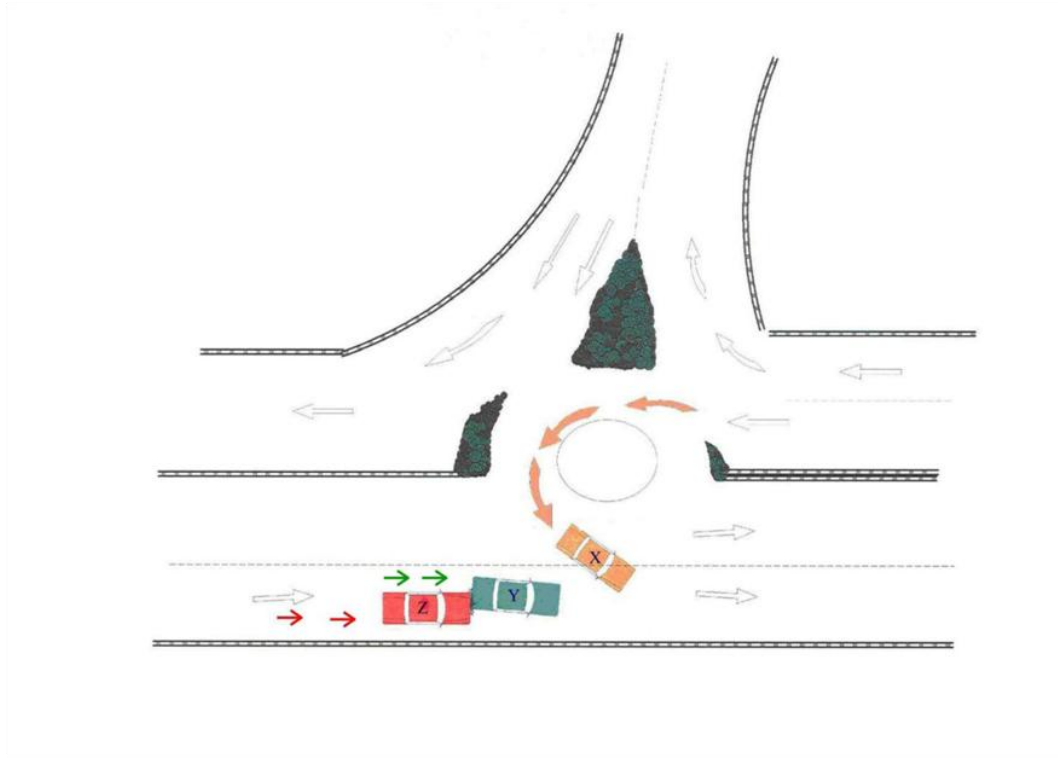
## Kusur Durumu Belirleme Krokileri

### DURUM 34-A)

X Aracı % 50 ( K.Y.T.K. 53/c maddesi, Yön. 102) kusurludur. Dönel Kavşakta ada etrafında yakın şeritte dönüşünü tamamlaması gerekirdi. Olaya sebebiyet vermiştir.

Z Aracı % 50 ( K.Y.T.K 56/1c Yön: 107. madde) kusurludur. Takip mesafesini koruması gerekirdi.

Y Aracı Kusursuzdur.



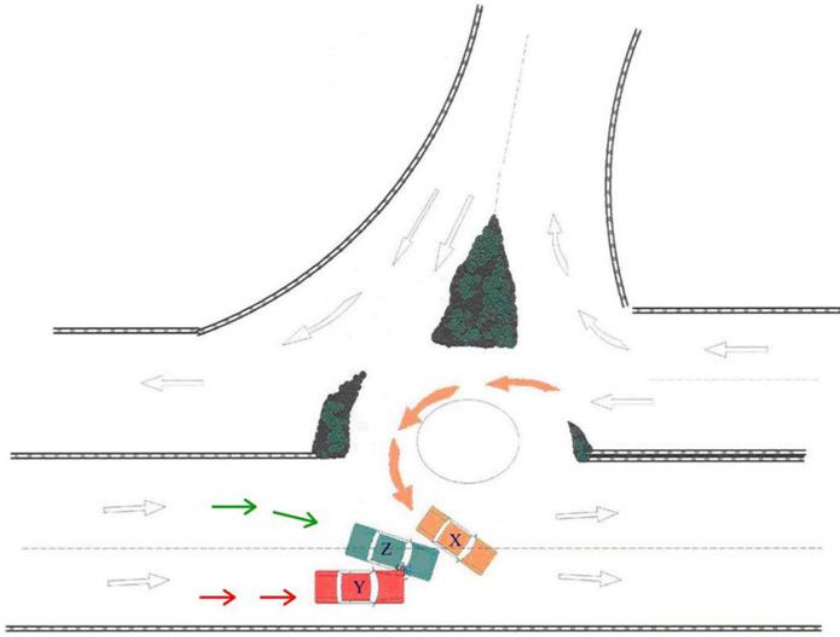
### *Kusur Durumu Belirleme Krokileri*

#### **DURUM 34-B)**

X Aracı % 50 ( K.Y.T.K. 53/c maddesi, Yön. 102) kusurludur. Dönel Kavşakta ada etrafında yakın şeritte dönüşünü tamamlaması gerekirdi. Olaya sebebiyet vermiştir.

Y Aracı % 50 ( K.Y.T.K 56/1c Yön: 107. madde) kusurludur. Takip mesafesini koruması gerekirdi.

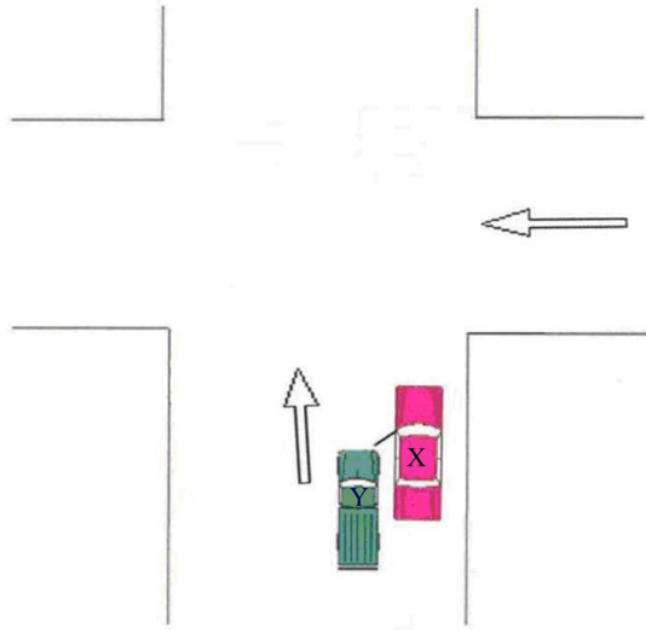
Z Aracı Kusursuzdur.



**Kusur Durumu Belirleme Krokileri**

**DURUM 35-**

Akan Trafik'in önüne kapı açmak: X aracı %100 kusurlu olup Y aracı kusursuzdur.



## TRAFİK KANUNU'NUN İLGİLİ MADDELERİ

### **Karayollarında trafiğin akışı**

**MADDE 46-** Karayollarında trafik sağdan akar.

Aksine bir işaret bulunmadıkça sürücüler;

- Araçlarını, gidiş yönüne göre yolun sağından, çok şeritli yollarda ise yol ve trafik durumuna göre hızının gerektirdiği şeritten sürmek,
- Şerit değiştirmeden önce gireceği şeritte, sürülen araçların emniyetle geçişini beklemek,
- Trafiği aksatacak veya tehlikeye sokacak şekilde şerit değiştirmemek,
- Gidişe ayrılan en soldaki şeridi sürekli olarak işgal etmemek,
- İki yönlü trafiğin kullanıldığı dört veya daha fazla şeritli yollarda aksine bir işaret bulunmadıkça, motosiklet, otomobil, kamyonet ve otobüs dışındaki araçları kullananlar, geçme ve dönme dışında en sağ şeridi izlemek, Zorundadırlar.

Karayollarının belirli kesimlerinde, bu yollardan faydalanma zorunda olan hayvan sürücüleri, hayvanlarını veya hayvan sürülerini gidiş yönünde yolun en sağından ve en az genişlik işgal ederek ve imkan olduğunda taşıt yolu dışından götürmek zorundadırlar.

Bu madde hükümlerine uymayan sürücüler 101,00 YTL para cezası ile cezalandırılırlar (Değişik: 25.05.1997-4262/4 md.).

**İlgili Bölümler: DURUM 14, DURUM 19**

---

### **Trafik işaretlerine uyma**

**MADDE 47-** Karayollarından faydalananlar aşağıdaki sıralamaya göre;

- Trafiği düzenleme ve denetimle görevli trafik zabıtası veya özel kıyafetli ve işaret taşıyan diğer yetkili kişilerin uyarı ve işaretlerine,
  - Trafik ışıklarına,
  - Trafik işaret levhaları, cihazları ve yer işaretlemeleri ile belirtilen veya gösterilen hususlara,
  - Trafik güvenliği ve düzeni ile ilgili olan ve yönetmelikte gösterilen diğer kural, yasak, zorunluluk veya yükümlülüklerle,
- Uymak zorundadırlar.

Trafik zabıtası veya diğer yetkililerin dur işaretlerine, ışıklı trafik işaretlerinden kırmızı renkli olanına ve sesli işaretlere uymayan sürücüler, 101,00 YTL, diğer trafik işaretlerine uymayan sürücüler, 49,00 YTL para cezası ile cezalandırılırlar (Değişik: 25.05.1997-4262/4 md.).

**İlgili Bölümler: DURUM 2, DURUM 3, DURUM 5**

---

## ***Kusur Durumu Belirleme Krokileri***

### **Hızın gerekli şartlara uygunluğunu sağlamak MADDE 52 – Sürücüler;**

- a) Kavşaklara yaklaşırken, dönemeçlere girerken, tepe üstlerine yaklaşırken, dönemeçli yollarda ilerlerken, yaya geçitlerine, hemzemin geçitlere, tünellere, dar köprü ve menfezlere yaklaşırken, yapım ve onarım alanlarına girerken, hızlarını azaltmak,
- b) Hızlarını kullandıkları aracın yük ve teknik özelliğine, görüş, yol, hava ve trafik durumunun gerektirdiği şartlara uydurmak,
- c) Diğer bir aracı izlerken yukarıdaki fıkrada belirlenen durumları göz önünde tutarak güvenli bir mesafe bırakmak,
- d) Kol ve grup halinde araç kullananlar, araçlar arasında yönetmelikte belirtilen esaslara uygun olarak diğer araçların güvenle girebilecekleri açıklıklar bulundurmak, Zorundadırlar.

Bu madde hükmüne uymayan sürücüler 49,00 YTL para cezası ile cezalandırılırlar (Değişik: 25.05.1997-4262/4 md.).

### **İlgili Bölüm: DURUM 23**

#### **Dönüş Kuralları**

#### **MADDE 53- Sağa ve sola dönecek olan sürücüler aşağıdaki kurallara uyarlar.**

- a) Sağa dönüşlerde sürücüler;
  1. Sağa dönüş işaretini vermeye,
  2. Sağ şeride veya dönüşte ayrılmış şeride girmeye,
  3. Hızını azaltmaya,
  4. Dar bir kavisle dönmeye,
  5. Dönülen karayolunun gidiş şeridine veya gidişine ayrılmış en sağ şeridine girmeye, Zorunludurlar.
- b) Sola dönüşlerde sürücüler;
  1. Sola dönüş işareti vermeye,
  2. Yolun gidişine ayrılmış olan kısmının soluna yaklaştırmaya,
  3. Hızını azaltmaya,
  4. Dönüş başlamadan, sağdan gelen taşıtlara ilk geçiş hakkını vermeye,
  5. Dönüş sırasında, karşıdan gelen ve emniyetle durdurulamayacak kadar kavşağa yaklaşmış olan taşıtların geçmesini beklemeye,
  6. Gireceği yolun gidişe ayrılan kısmına girmek üzere, dönüşünü yaparken, arkadan gelen ve sola dönecek diğer taşıtları engellemek için, geniş kavisle dönüş yapmaya,
  7. Gireceği yolun gidiş yönünde çok şeritli olması halinde, en sağ şerit dışında, uygun bir şeride girmeye,
  8. Gireceği yola girdikten sonra en kısa sürede trafiği tehlikeye düşürmeden sağa yaklaştırmaya, Zorunludurlar.
- c) Dönel kavşaklardaki dönüşlerde sürücüler;
  1. Dönüş işareti vermeye,
  2. Hızını azaltmaya,
  3. Orta adaya yakın şeritten kavşağa girmeye,
  4. Ada etrafında dönerken gereksiz şerit değiştirmemeye,

### ***Kusur Durumu Belirleme Krokileri***

5. Gireceği yola yaklaşırken sağa dönüş işareti ile birlikte sağa yaklaşarak dönel kavşaktan çıkmaya,
6. Gireceği yolun gidiş yönündeki uygun bir şeridine girmeye,
7. Yola girdikten sonra en kısa sürede trafiği tehlikeye düşürmeden sağa yaklaşmaya, Zorunludurlar.

d) Dönel kavşaklardaki geriye dönüşlerde sürücüler, sola dönüş halindeki kurallara uymakla birlikte, orta ada etrafında dönerken gireceği yola yaklaşmaya kadar şeridini muhafaza etmeye de zorunludurlar.

Sağa ve sola dönüşlerde sürücüler kurallara uygun olarak geçiş yapan yayalara, varsa bisiklet yolundaki bisikletlilere ve sola dönüşlerde sağdan ve karşıdan gelen trafiğe ilk geçiş hakkını vermek zorundadırlar.

Gidişe ayrılmış birden fazla şeridi bulunan yollarda, en sağdaki veya soldaki şerit işaretlenmek suretiyle sadece dönüşlere ayrılabilir. Ayrılmış bu şeritlere bitişik diğer şeritlerden de işaretlenmek suretiyle sağa veya sola dönüşlere izin verilebilir.

Bu dönüşler için yukarıdaki (a) ve (b) bentlerindeki benzer manevra yapılır.

Bu madde hükümlerine uymayan sürücüler 49,00 YTL para cezası ile cezalandırılırlar (Değişik: 25.05.1997-4262/4 md.).

**İlgili Bölümler: DURUM 12, DURUM 16, DURUM 17, DURUM 32, DURUM 34A, DURUM 34B**

### **Geçme kural ve yasakları**

**MADDE 54- Sürücülerin geçme sırasında uymak zorunda oldukları kural ve yasaklar şunlardır.**

a) Geçme kuralları:

Sürücülerin önlerinde giden bir aracı geçmeleri için;

1. Kendisini takip eden sürücülerin kendisini geçmeye başlamamış olması,
2. Önündeki sürücünün başka bir taşıt veya aracı geçme niyetini belirten uyarma işaretini vermemiş olması,
3. Gececeği aracın hızı ile geçme esnasındaki kendi hızını da göz önüne alarak iki yönlü trafiğin kullanıldığı taşıt yollarında karşıdan gelen trafik dahil karayolunu kullananların tümü için tehlike veya engel olmadan geçme için kullanacağı şeridin yeteri kadar ilerisinin boş olması, Zorunludur.

Geçme, geçilecek aracın solundaki şeritten yapılır. Geçilecek aracın sürücüsü ses ve ışık cihazları ile uyarılarak, geçerken kullanılan şeritte güvenli mesafe gidildikten sonra işaret verilip izlenecek şeride girmekle tamamlanır.

Araçların sağından veya banketlerden yararlanmak suretiyle geçmek yasaktır.

Ancak herhangi bir araç, başka bir yola, karayoluna bitişik bir mülke girmek veya sola yanaşıp durmak için bu niyetini sola dönüş işareti ile belirtmiş ise bunların sağındaki şeritten geçilebilir.

Gidişe ayrılmış yol bölümlerinde, şerit değiştirmemek şartı ile bir şeritteki taşıtların diğer şeritteki taşıtlardan hızlı gitmesi geçme sayılmaz.

b) Geçmenin yasak olduğu yerler;



### **Kusur Durumu Belirleme Krokileri**

1. Geçmenin herhangi bir trafik işareti ile yasaklandığı yerlerde,
2. Görüş yetersizliği olan tepelerde ve dönemeçlerde,
3. Yaya ve okul geçitleri yaklaşımında,
4. Kavşaklarda, demiryolu geçitlerinde ve bunların yaklaşımında,
5. Gidiş ve geliş için birer şeridi bulunan iki yönlü trafiğin kullanıldığı köprü ve tünellerde, Sürücülerin önlerindeki bir aracı geçmeleri yasaktır.

Bu madde hükümlerine uymayan sürücüler 101,00 YTL para cezası ile cezalandırılırlar (Değişik: 25.05.1997-4262/4 md.).

### **İlgili Bölümler: MADDE 54 DURUM 20, DURUM 21, DURUM 22**

### **Şerit izleme, gelen trafikle karşılaşma, araçlar arasındaki mesafe, yavaş sürme ve geçiş kolaylığı sağlama**

#### **MADDE 56- Sürücüler aşağıdaki kurallara ve yasaklara uymak zorundadırlar.**

##### **a) Şerit izleme;**

1. Sürücülerin geçme, dönme, duraklama, durma ve park etme gibi haller dışında şerit değiştirmeleri veya iki şeridi birden kullanmaları,
  2. Kavşaklara yaklaşırken, yerleşim yerleri dışında yüzelli metre, yerleşim yerlerinde ise otuz metre mesafe içinde ve kavşaklarda şerit değiştirmeleri,
  3. Araçların cinsine ve hızına uygun olmayan şeritten gitmeleri,
  4. İşaret vermeden şerit değiştirmeleri,
- Yasaktır.

##### **b) Gelen trafikle karşılaşma;**

Sürücüler; iki yönlü trafiğin kullanıldığı taşıt yollarında karşı yönden gelen araçların geçişini zorlaştıran bir durum varsa geçişi kolaylaştırmak için aracını sağ kenara yanaştırmaya, gerektiğinde sağa yanaşıp durmaya, Dağlık ve dik yokuşlu karayollarında karşılaşma halinde, çıkan araç için geçiş güç veya mümkün değilse, güvenli geçişi sağlamak üzere, inen araçlar, varsa önceden sığınma cebine girmeye, sığınma cebi yoksa sağ kenara yanaşıp durmaya, gerektiği hallerde geri gitmeye, Zorunludurlar.

##### **c) Araçlar arasındaki mesafe;**

Sürücüler önlerinde giden araçları yönetmelikte belirtilen güvenli ve yeterli bir mesafeden izlemek zorundadırlar.

##### **d) Yavaş sürme ve yasaklama;**

Sürücülerin; araçlarını zorunlu bir neden olmadıkça, diğer araçların ilerleyişine engel olacak şekilde veya işaretle belirtilen hız sınırının çok altında sürmeleri, güvenlik nedeni veya verilen herhangi bir talimata uyulması dışında, başkalarını rahatsız edecek veya tehlikeye sokacak şekilde gereksiz ani yavaşlamaları yasaktır.

##### **e) Geçiş kolaylığı sağlamak;**

Taşıt yolunun dar olduğu yerlerde aksini gösteren bir trafik işareti yoksa, motorsuz araçları kullananlar motorlu araçlara, otomobil, minibüs, kamyonet, otobüs, kamyon, arazi taşıtı, lastik tekerlekli traktör, iş makineleri, yazılış sırasına göre kendisinden öncekilere geçiş kolaylığı sağlamak zorundadırlar.

Bu madde hükümlerine uymayan sürücüler 49,00 YTL para cezası ile cezalandırılırlar (Değişik: 25.05.1997-4262/4 md.).

### **İlgili Bölümler: DURUM 1 A), DURUM 3, DURUM 7, DURUM 9, DURUM 10, DURUM 11, DURUM 18, DURUM 26, DURUM 28, DURUM 30, DURUM 31, DURUM 34-A, DURUM 34-B**

## **Kusur Durumu Belirleme Krokileri**

---

### **Kavşaklarda geçiş hakkı**

**MADDE 57-** Kavşaklarda aşağıdaki kurallar uygulanır (Değişik: 17.10.1996-4199/23 md. /Değişik: 25.05.1997-4262/4 md.).

- a) Kavşağa yaklaşan sürücüler, kavşaktaki şartlara uyacak şekilde yavaşlamak, dikkatli olmak, geçiş hakkı olan araçların önce geçmesine imkan vermek zorundadırlar.
- b) Trafik zabıtası veya trafik işaret levhası veya ışıklı trafik işaret cihazları bulunmayan kavşaklarda;
1. Bütün sürücüler geçiş üstünlüğüne sahip olan araçlara,
  2. Bütün sürücüler doğru geçmekte olan tramvaylara,
  3. Doğru geçen tramvay hattı bulunan karayoluna çıkan sürücüler bu yoldan gelen araçlara,
  4. Bölünmüş yola çıkan sürücüler bu yoldan geçen araçlara,
  5. Tali yoldan ana yola çıkan sürücüler ana yoldan gelen araçlara,
  6. Dönel kavşağa gelen sürücüler dönel kavşak içindeki araçlara,
  7. Bir iz veya mülkten çıkan sürücüler, karayolundan gelen araçlara,
- c) Kavşak kollarının trafik yoğunluğu bakımından farklı oldukları işaretlerle belirlenmemiş ise;
1. Motorsuz araç sürücüleri motorlu araçlara,
  2. Motorlu araçlardan soldaki, sağdan gelen araca,
- Geçiş hakkını vermek zorundadırlar.
- d) Işıklı trafik işaretleri izin verse bile trafik akımı; kendisini kavşak içinde durmaya zorlayacak veya diğer doğrultudaki trafiğin geçişine engel olacak ise, sürücülerin kavşağa girmeleri yasaktır.
- e) Trafik zabıtası, yetkili kişi veya trafik ışıklı işareti ile yönetilen kavşaklarda, sürücüler kavşağı en kısa zamanda geçmek zorundadırlar. Sürücülerin gereksiz olarak yavaşlamaları, durmaları, taşıttan inmeleri, taşıt veya araçların motorlarını durdurmaları yasaktır.
- f) Aksine bir işareti olmadıkça, bütün kavşaklarda araçlar ray üzerinde hareket eden taşıtlara ilk geçiş hakkını vermek zorundadır.
- Bu madde hükümlerine uymayan sürücüler 49,00 YTL para cezası ile cezalandırılırlar (Değişik: 25.05.1997-4262/4 md.).

**İlgili Bölümler: DURUM 1 B), DURUM 4, DURUM 6, DURUM 13, DURUM 25, DURUM 33-A, DURUM 33-B**

---

### **Duraklama ve park etme**

**MADDE 59-** Yerleşim birimleri dışındaki karayolunda zorunlu haller dışında taşıt yolu üzerinde duraklamak veya park etmek yasaktır. Zorunlu hallerde gerekli önlemleri almadan duraklayan veya parkeden sürücüler ile zorunlu haller dışında duraklayan veya parkeden sürücüler 49,00 YTL para cezası ile cezalandırılırlar (Değişik: 25.05.1997-4262/4 md.).

**İlgili Bölümler: DURUM 28, DURUM 29**

---

### **Duraklamanın yasak olduğu yerler**

**MADDE 60- Taşıt yolu üzerinde;**

- a) Duraklamanın yasaklandığının bir trafik işareti ile belirtilmiş olduğu yerlerde,

### **Kusur Durumu Belirleme Krokileri**

- b) Sol şeritte (Raylı sistemin bulunduğu yollar hariç),
- c) Yaya ve okul geçitleri ile diğer geçitlerde,
- d) Kavşaklar, tüneller, rampalar, köprüler ve bağlantı yollarında ve buralara yerleşim birimleri içinde beş metre ve yerleşim birimleri dışında yüz metre mesafede,
- e) Görüşün yeterli olmadığı tepelere yakın yerlerde ve dönemeçlerde,
- f) Otobüs, tramvay ve taksi duraklarında,
- g) Duraklayan veya park edilen araçların yanında,
- h) İşaret levhalarına, yaklaşım yönünde ve park izni verilen yerler dışında; yerleşim birimi içinde onbeş metre ve yerleşim birimi dışında yüz metre mesafede, Duraklamak yasaktır.

Bu madde hükümlerine uymayan sürücüler 49,00 YTL para cezası ile cezalandırılırlar (Değişik: 25.05.1997-4262/4 md.).

### **İlgili Bölümler: DURUM 15, DURUM 29**

---

### **Araç manevralarını düzenleyen kurallar**

#### **MADDE 67- Manevralarda aşağıdaki kurallar uygulanır.**

- a) Sürücülerin, park yapmış taşıtlar arasından çıkarken, duraklarken taşıt yolunun sağına veya soluna yanaşırken, sağa veya sola dönerken, karayolunu kullananlar için tehlike doğurabilecek ve bunların hareketlerini zorlaştıracak şekilde davranmaları yasaktır.
- b) Yönetmelikte belirtilen şartlar dışında geriye dönmek veya geriye gitmek yasaktır. İzin verilen hallerde bu manevraları yapacak sürücüler, karayolunu kullananlar için tehlike veya engel yaratmamak zorundadır.
- c) Dönüşlerde veya şerit değiştirmelerde sürücülerin niyetlerini dönüş işaret ışıkları veya kol işareti ile açıkça ve yeterli şekilde belirtmesi, işaretlerin manevra süresince devam etmesi ve biter bitmez sona erdirilmesi zorunludur.

Bu madde hükümlerine uymayanlar 49,00 YTL para cezası ile cezalandırılırlar (Değişik: 25.05.1997-4262/4 md.).

### **İlgili Bölümler: DURUM 1-C, DURUM 8**

---

#### **Hayvanla çekilen, elle sürülen araçları sürenler ile hayvan sürücülerine ait kurallar**

**MADDE 69-** Yerleşim birimleri dışındaki karayolunda, taşıt yolu üzerinde zorunlu haller dışında hayvan bulundurmak, karayollarının yasaklanmamış, kesimlerinde ise hayvanla çekilen veya elle sürülen araçları, hayvanları, hayvan sürücülerini ve binek hayvanlarını trafik kurallarına uymadan sürmek ve bunları sürme yeteneğinden yoksun kimselerin yönetimine vermek veya başıboş bırakmak yasaktır.

Bu madde hükümlerine uymayanlar 49,00 YTL para cezası ile cezalandırılırlar. Ancak, başıboş hayvan bırakma yasağına riayet etmeyerek trafik kazasına sebebiyet veren faile üç ay hafif hapis cezası uygulanır (Değişik: 25.05.1997-4262/4 md.).

Taşıt yolunu kullanmak zorunda olan hayvan, sürü ve kümelerini sevk ve idare edenler, yönetmelikte belirtilen usul ve şartlara uymak zorundadırlar.

### **İlgili Bölüm: DURUM 24**

## **Kusur Durumu Belirleme Krokileri**

---

### **Trafik kazalarında sürücü kusurlarının tespiti ve asli kusur sayılan haller**

#### **MADDE 84- Araç sürücüleri trafik kazalarında;**

- a) Kırmızı ışıklı trafik işaretinde veya yetkili memurun dur işaretinde geçme,
  - b) "Taşıt giremez" trafik işareti bulunan karayoluna veya bölünmüş karayolunda karşı yönden gelen trafiğin kullandığı şerit, rampa ve bağlantı yollarına girme,
  - c) İki'den fazla şeritli taşıt yollarında, karşı yönden gelen trafiğin kullandığı şerit veya yol bölümüne girme,
  - d) Arkadan çarpma,
  - e) Geçme yasağı olan yerlerde geçme,
  - f) Doğruyu değiştirme manevralarını yanlış yapma,
  - g) Şeride tecavüz etme,
  - h) Kavşaklarda geçiş önceliğine uymama,
  - ı) Kaplamanın dar olduğu yerlerde geçiş önceliğine uymama,
  - j) Manevraları düzenleyen genel şartlara uymama,
  - k) Yerleşim birimleri dışındaki karayolunun taşıt yolu üzerinde, zorunlu haller dışında park etme veya duraklama ve her durumda gerekli tedbirleri almama,
  - l) Park için ayrılmış yerlerde veya taşıt yolu dışında kurallara uygun olarak park edilmiş araçlara çarpma,
- Hallerinde asli kusurlu sayılırlar.

Ancak, kazada bu hareketlerden herhangi biri, kazaya karışan araç sürücülerinden birden fazlası tarafından yapılmış veya kaza bu hareketler dışında kurallarla, yasaklamalara, kısıtlamalara ve talimatlara uyulmaması nedenlerinden doğmuşsa, karayolunu kullananlar için kusur oranı yöneltmelikte belirtilen esaslara göre tespit edilir.

#### **İlgili Bölümler: DURUM 27, DURUM 28**

---

## **TRAFİK YÖNETMELİĞİNİN İLGİLİ MADDELERİ**

### **Karayollarında Trafiğin Akışı ve Karayolunun Kullanılması**

#### **MADDE 94- Karayollarında trafik sağdan akar.**

Aksine bir hüküm veya işaret bulunmadıkça karayollarında;

##### **A) Araç sürücüleri;**

- a) Araçlarını durumun elverdiği oranda gidiş yönüne göre yolun en sağından, yol çok şeritli ise trafik durumuna göre hızının gerektirdiği şeritten sürmek,
- b) Şerit değiştirmeden önce, gireceği şeritte sürülen araçların güvenle geçişlerini beklemek,
- c) Trafiği aksatacak veya tehlikeye sokacak şekilde şerit değiştirmemek,
- d) Gidişe ayrılan yol bölümünün en son şeridini sürekli işgal etmemek,
- e) İki yönlü dört veya daha fazla şeritli yollarda, motosiklet, otomobil, kamyonet, minibüs ve otobüs dışındaki araçları sürerler, geçme ve dönme dışında en sağ şeridi izlemek, Zorundadırlar.

Sürücülerin;

f) Geçme, dönme, duraklama, durma ve park etme gibi mecburi haller dışında şerit değiştirmeleri,

g) İki şeridi birden kullanmaları,

h) Kavşaklara yaklaşırken; yerleşim yerlerinde 30, yerleşim yerleri dışında 150 metre mesafe içinde ve kavşaklarda şerit değiştirmeleri,

### **Kusur Durumu Belirleme Krokileri**

- i) Araçlarının cinsine ve hızına uygun olmayan şeritten gitmeleri,
- j) İşaret vermeden şerit değiştirmeleri,
- k) Bölünmüş yollarda karşı yöndeki trafik için ayrılan yol bölümüne girmeleri,
- l) Dört veya daha fazla şeritli ve iki yönlü yollarda, karşı yöndeki trafik için ayrılan yol bölümüne girmeleri,
- m) İki yönlü ve üç şeritli yollarda en sol şeride girmeleri,  
Yasaktır.

### **B) Hayvan sürücüleri;**

Bu Yönetmeliğin 95 inci maddesinde sayılan hal ve şartlara uygun olarak hayvanları ve hayvan sürülerini yolun en sağından, en az genişlik işgal ederek ve imkanlar ölçüsünde taşıt yolu dışından sürmek,

### **C) Yayalar;**

Bu Yönetmeliğin 95 inci maddesinde sayılan hal ve şartlar dışında;

- a) Taşıt yolu bitişiğindeki ve yakınındaki yaya yolu, banket ve alanlarda yürümek, buralarda ve mecburi hallerde taşıt yolunda yürüme halinde bu Yönetmeliğin 138 ncı maddesindeki şartlara uymak (Değ.:09.09.1997-23105),
- b) Taşıt yolunun karşı tarafına; yaya ve okul geçitleri ile kavşak giriş ve çıkışlarından, bunların bulunmadığı yerlerde ise, şartlarına uyulmak suretiyle taşıt yolunun uygun kısımlarından geçmek,
- c) Yaya ve okul geçitlerinden geçerken, geçidin sağ bölümünden yürümek,  
Zorundadırlar.

## **İlgili bölümler : DURUM 14, DURUM 19, DURUM 26**

---

### **Trafik İşaretlerine Uyma**

**MADDE 95-** Araç ve hayvan sürücüleri ile yayalar yolu kullanırken;

- a) Trafiği düzenleme ve denetlemeye yetkili üniformalı veya özel işaret taşıyan görevlilerin uyarı ve işaretlerine,
- b) Işıklı ve sesli trafik işaretlerine,
- c) Trafik işaret levhaları, tertipleri ve yer işaretlemelerine,
- d) Trafik güvenliği ve düzeni ile ilgili olarak Karayolları Trafik Kanununda ve Karayolları Trafik Yönetmeliğinde gösterilen diğer kural, yasak, zorunluluk ve yükümlülükler ,  
Uymak zorundadırlar.  
Bunlara uymadaki öncelik yukarıda yapılan sıralamaya göredir.

## **İlgili bölümler: DURUM 2, DURUM 3, DURUM 5**

---

### **Hız Sınırlarına Uyma ve Hızın Gerekli Şartlara Uygunluğunu Sağlama**

**MADDE 101-** Sürücüler aksine bir karar alınıp işaretlenmemişse bu Yönetmeliğin 100 üncü maddesinde belirtilen hız sınırlarını aşmamak zorundadırlar.

Araç sürülürken yapılan hız, radar ve benzeri teknik cihazlarla ölçülebileceği gibi kronometre veya değişik usullerle de ölçülerek tespit edilebilir.

Geçme sırasında, geçme kuralının mecbur kıldığı şartlar dolayısıyla, bu Yönetmeliğin aynı cins taşıtlar için tayin ettiği hız sınırlarını aşan taşıt sürücülerine Karayolları Trafik Kanununun 51 inci maddesine göre işlem yapılmaz.

Çeşitli araç cinslerine göre bu Yönetmeliğin öngörmüş olduğu azami hız sınırlarını, %10

### ***Kusur Durumu Belirleme Krokileri***

nispetinde aştığı kontroller sırasında tespit edilen sürücülere, Karayolları Trafik Kanununun 51 inci maddesine göre işlem yapılmaz.

Yolun yapım ve bakımından sorumlu kuruluşlar tarafından yol ve trafik durumu dikkate alınarak hız sınırlarının azami haddini belirten trafik işaret levhalarının bulunduğu yerlerde, tayin edilmiş olan hız sınırında seyreden taşıt sürücüleri hakkında da Karayolları Trafik Kanununun 51 inci maddesine göre işlem yapılmaz.

Hız tahdidini belirleyen aksine bir işaret bulunmayan yerleşim birimleri içinden veya civarından geçen şehirdışı karayollarının bu kesimlerinde, can ve mal güvenliği açısından, karşıdan karşıya geçişler bir fiziki engelle yasaklanmış veya alt ve üst geçitlerle belirlenmiş ise ve hız yapmak yaya ve taşıt trafiği açısından bir engel teşkil etmiyorsa, taşıt sürücüleri yol ve trafik durumunu dikkate alarak yönetmeliğin kendilerine tayin etmiş olduğu azami hız sınırları içerisinde seyredebilirler.

Hız sınırlarını ölçen cihazların yerini tesbit veya sürücüleri ikaz edici her türlü cihazın imal ve ithali ile araçlarda bulundurulması yasaktır.

### **İlgili bölümler : DURUM 1, DURUM 23**

---

### **Dönüşler (Doğrultu Değiştirme)**

**MADDE 102-** Aksine bir işaret yoksa dönüş yaparak doğrultu değiştirecek olan araç sürücüleri;

a) Sağa dönüşlerde;

1) Dönüş işareti vermeye,

2) Sağ şeride veya işaretlerle dönüş izni verilen şeride girmeye,

3) Hızını azaltmaya,

4) Dar bir kavisle dönmeye (Değ.:02.11.2000-24218),

5) Dönüş sırasında varsa kurallara uygun olarak karşıya geçen yayalara ve bisiklet yolundaki bisikletlilere geçiş hakkı vermeye,

6) Dönülen karayolunun gidiş şeridine veya gidişe ayrılmış en sağ şeridine girmeye (Ek: 02.11.2000-24218),

b) Sola dönüşlerde;

Dönüş işareti vermeye,

2) Çok şeritli yollarda gidişe ayrılan şeritlerden en soldaki şeride, iki şeritli ve iki yönlü karayollarında sağ şeridin soluna yanaşmaya,

3) Hızını azaltmaya,

4) Kavşağa geldiğinde varsa kurallara uygun olarak karşıya geçen yayalara geçiş hakkını vermeye,

5) Dönüşe başlamadan sağdan gelen taşıtlara ilk geçiş hakkını vermeye (Ek:02.11.2000-24218),

6) Döneceği yolun gidişe ayrılan kısmına girmek üzere, arkadan gelen ve sola dönecek diğer araçları engellemek için dönüşü geniş kavisle yapmaya,

7) Dönüş sırasında karşı yönden gelen ve emniyetle duramayacak kadar yaklaşmış olan araçların geçmesini beklemeye,

8) Döneceği yolun çok şeritli olması halinde en sağ şerit dışındaki uygun bir şeritten kavşağı terk etmeye,

9) Döndüğü yola girdikten sonra en kısa sürede trafiği tehlikeye düşürmeden sağ şeride veya hızının gerektirdiği şeride girmeye,

c) Dönel kavşaklardaki dönüşlerde;

Dönel kavşaklarda da sağa ve sola dönüş kurallarına aynen uymakla birlikte,

1) Sola veya geriye dönecek ise orta adaya bitişik şeritten kavşağa girmeye,

### ***Kusur Durumu Belirleme Krokileri***

- 2) Dönel kavşakta geriye dönecek ise orta adaya bitişik şeritte dönüşe geçmeye,
- 3) Orta ada etrafında dönerken, kavşak çıkışında bulunan ve uygun mesafede olmayan bir karayoluna veya geçiş yoluna girmek istemesi hali dışında, şeridini muhafaza etmeye, Mecburdurlar .

Dönüş sırasında araç sürücüleri; yaya ve bisikletler için yeşil ışık yanmakta iken; yaya geçidinden ve bisiklet yolundan geçen yoksa veya yayalar uzakta iseler, yayaların ve bisikletlerin geçiş haklarını engellemek şartıyla, dönüşlerine devam edebilirler.

Gidişe ayrılan birden fazla şeridi bulunan yollarda; en sağ veya sol şeride bitişik şerit veya şeritlerden işaretlenmek suretiyle sağa veya sola dönüşlere izin verilebilir.

### **İlgili bölümler: DURUM 12, DURUM 16, DURUM 17, DURUM 32, DURUM 34-A, DURUM 34-B**

#### **Geçme Kuralları**

##### **MADDE 103- Geçmede aşağıdaki kurallar uygulanır.**

- a) Sürücüler önlerinde giden bir aracı geçmeleri için;
  - 1) Arkasından gelen bir başka sürücünün kendisini geçmeye başlamamış olması,
  - 2) Önünde giden sürücünün bir başka aracı geçme niyetini belirten uyarma işaretini vermemiş bulunması,
  - 3) Gececeği aracın hızıyla geçme esnasındaki kendi hızını da dikkate alarak, iki yönlü yollarda karşıdan gelen trafik dahil, yolu kullananların tümü için tehlike veya engel yaratmadan geçmek için kullanacağı şeridin yeteri kadar ilerisinin görüşe açık ve boş olması,
  - 4) Geçişin, geçilen araçlar için bir güçlük yaratmayacak şekilde ve araçlarının bu geçişe uygun durumda bulunması,Mecburidir.

- b) Geçme, geçilecek aracın solundaki şeritten yapılır.

Geçecek aracın sürücüsü;

- 1) Geçilecek araç sürücüsünü ses cihazı ile veya kısa ve uzun hüzmeli farlarını ardarda yakarak uarmaya,
  - 2) Sol dönüş lambası ile işaret vermeye,
  - 3) Geçilecek araca takip mesafesi kadar önceden sol şeride yerleşmeye,
  - 4) Geçilen araç, geriye görme aynasından görülünceye kadar geçiş şeridinde ilerlemeye,
  - 5) Sağa dönüş lambası ile işaret vererek sağ şeride girmekle geçişini tamamlamaya,
- Mecburdur.

Araçların sağından veya banketten yararlanmak suretiyle geçmek yasaktır.

Ancak, herhangi bir araç sola dönüş işareti vererek yavaşlamakta veya trafik mecburiyeti nedeniyle beklemekte ise, bunların veya yolun ortasından giden tramvaylar ile görev icabı yolun solunda bulunan geçiş üstünlüğüne sahip araçların sağındaki şeritten geçilebilir.

Tramvay hatları müsait olmadığı takdirde, harekette olsun veya olmasın bir tramvayın sol yanından geçilemez ve bu yanda devamlı araç sürülemez.

- d) Gidişe ayrılmış yol bölümlerinde, şerit değiştirmemek şartı ile bir şeritteki taşıtların diğer şeritteki taşıtlardan hızlı gitmesi geçme sayılmaz.

### **İlgili bölümler: DURUM 20, DURUM 21, DURUM 22**

#### **Gelen Trafikle Karşılaşmada Geçiş Kolaylığı Sağlama**

##### **MADDE 106- Araç Sürücüleri;**

- a) İki yönlü trafiğin kullanıldığı yollarda; karşı yönden gelen araçların hareketini zorlaştıran bir durum varsa, geçişi kolaylaştırmak için yer ayırmak, aracını sağ kenara yanaştırmak, gerekli hallerde sağa yanaşıp durmak,

### ***Kusur Durumu Belirleme Krokileri***

b) Fazla eğimli yollarda karşılaşma hallerinde; çıkan araç için geçiş güç veya mümkün değilse, güvenli geçişi sağlamak üzere, inen araçlar, varsa önceden sığınma cebine girmek, sığınma cebi yoksa sağ kenara yanaşıp durmak, çıkan araç için manevra imkanı bulunmadığının açıkça anlaşılması hallerinde de geri gitmek,

c) Taşıt yolunun dar olduğu yerlerde aksini gösteren bir trafik işareti yoksa;

1) Motorsuz araçları sürenler motorlu araçlara,

2) Otomobil, minibüs, kamyonet, otobüs, kamyon, arazi taşıtı, lastik tekerlekli traktör, iş makinelerini sürenler yazılış sırasına göre kendisinden öncekilere,

Geçiş hakkı vermek, suretiyle geçiş kolaylığı sağlamak zorundadırlar.

Sürücülerin eğimli bir yolda, motorun çalışmasını durdurup, vitesi boşa alarak araç sürmeleri yasaktır. İniş eğimli yollar, çıkışta kullanılacak vitesle inilmelidir.

### **İlgili bölüm: DURUM 18**

#### **Araçlar Arasındaki Mesafe**

**MADDE 107-** Sürücüler, önlerinde giden araçları güvenli ve gerekli bir mesafeden takip etmek zorundadırlar.

Bu mesafe, kendi araçlarının kilometre cinsinden saatteki hızının en az yarısı kadar metredir. Takip mesafesi, takip eden aracın 2 saniyede katedeceği yol uzunluğu kadar da olabilir. Kol veya grup halinde (konvoy şeklinde) araç kullananlarda araçları arasında, kendilerini sollayıp geçmek isteyen araçların gerektiğinde güvenle girebilecekleri kadar açıklıklar bulundurmaları zorundadırlar. Bu açıklıklar, kol veya gruba dahil araçların azami hızlarına göre takip mesafesinden az olmayacaktır.

Tehlikeli madde taşıyan araç sürücüleri, yerleşim birimleri dışındaki karayollarında diğer araçları, en az 50 metre mesafeden takip etmek zorundadırlar.

### **İlgili bölümler: DURUM 1, DURUM 9, DURUM 10, DURUM 11, DURUM 24, DURUM 30, DURUM 31, DURUM 34-A, 34-B**

#### **Kavşaklarda Geçiş Hakkı**

**MADDE 109-** (Değ.:02.11.2000-24218) Kavşaklarda aşağıdaki kurallar uygulanır.

a) Kavşağa yaklaşan sürücüler, kavşaktaki şartlara uyacak şekilde yavaşlamak, dikkatli olmak, geçiş hakkı olan araçların önce geçmesine imkan vermek zorundadırlar.

b) Trafik zabıtası veya trafik işaret levhası veya ışıklı işaret cihazları bulunmayan kavşaklarda;

1) Bütün sürücüler geçiş üstünlüğüne sahip olan araçlara,

2) Bütün sürücüler doğru geçmekte olan tramvaylara,

3) Doğru geçen tramvay hattı bulunan karayoluna çıkan sürücüler bu yoldan gelen, geçen araçlara,

4) Bölünmüş yola çıkan sürücüler bu yoldan geçen araçlara,

5) Tali yoldan ana yola çıkan sürücüler, ana yoldan gelen araçlara,

6) Dönel kavşağa gelen sürücüler, dönel kavşak içindeki araçlara,

7) Bir iz veya mülkten çıkan sürücüler, karayolundan gelen araçlara,

8) Dönüş yapan sürücüler, doğru geçmekte olan araçlara,

c) Kavşak kollarının trafik yoğunluğu bakımından farklı oldukları işaretlerle belirlenmemiş ise;

1) Motorsuz araç sürücüleri, motorlu araçlara,

2) Lastik tekerlekli traktör ile iş makinesi sürücüleri, diğer motorlu araçlara,

3) Motorlu araçlardan soldaki, sağdan gelen araca,

4) Dönüş yapan sürücüler, kurallara uygun olarak geçiş yapan yayalara, varsa bisiklet yolundaki bisikletlilere,

d) Kavşağa gelen sürücüler kavşak giriş ve çıkışlarından kurallara uygun olarak karşıya geçen veya geçmek üzere olan yayalara,



### **Kusur Durumu Belirleme Krokileri**

Geçiş hakkını vermek zorundadırlar.

e) Işıklı trafik işaretleri izin verse bile trafik akımı, kendisini kavşak içinde durmaya zorlayacak veya diğer doğrultudaki trafiğin geçişine engel olacak ise, sürücülerin kavşağa girmeleri yasaktır.

f) Görevli kişi veya ışıklı trafik işareti ile yönetilen kavşaklarda, sürücüler kavşağı en kısa zamanda geçmek zorundadırlar. Sürücülerin gereksiz olarak yavaşlamaları, durmaları, araçtan inmeleri, yolcu indirmeleri ve bindirmeleri veya araçlarının motorlarını durdurmaları yasaktır.

g) Aksine bir trafik işareti olmadıkça, bütün kavşaklarda araçlar, ray üzerinde hareket eden taşıtlara geçiş hakkını vermek zorundadırlar.

**İlgili bölümler: DURUM 4, DURUM 6, DURUM 13, DURUM 25, DURUM 33-A, 33-B**

---

### **Duraklamanın Yasak Olduğu Yerler**

**MADDE 113-** Taşıt yolu üzerinde;

- Duraklamanın yasaklandığının bir trafik işareti ile belirtilmiş olduğu yerlerde,
- Sol şeritte (raylı sistemin bulunduğu yollar hariç),
- Yaya ve okul geçitleri ile diğer geçitlerde,
- Kavşaklar, tüneller, köprüler ve bağlantı yollarında ve buralara, yerleşim birimleri içinde 5 metre ve yerleşim birimleri dışında 100 metre mesafede,
- Görüşün yeterli olmadığı tepe üstlerine yakın yerlerde ve dönemeçlerde,
- Otobüs, tramvay ve taksi duraklarında (duraklamaya izin verilen taşıtın dışındakiler için),
- Duraklayan veya park edilen araçların yol tarafındaki yanında,
- İşaret levhalarına, yaklaşım yönünde ve park izni verilen yerler dışında; yerleşim birimi içinde 15 metre ve yerleşim birimi dışında 100 metre mesafede,
- Zorunlu haller dışında yerleşim yerleri dışındaki karayollarında, taşıt yolu üzerinde, Duraklamak yasaktır.

**İlgili bölüm: DURUM 15**

---

### **Yerleşim Birimleri Dışında, Arıza Hallerde Durma ve Parketmede Alınacak Tedbirler**

**MADDE 116-** Teknik arıza, kayma, yolda ani olarak meydana gelen bir bozukluk veya heyelan, yükün kayması ve düşmesi ve benzeri gibi mecburi hallerin yerleşim birimleri dışındaki karayolunda taşıt yolu üzerinde meydana geldiği takdirde, araç sürücülerini, bütün imkanları elverdiği ölçüde kullanarak hareket ettirme, itme ve benzeri şekil ve surette, araçlarını karayolu dışına, bu mümkün olmaz ise, bankette, bu da mümkün değilse taşıt yolunun en sağına almak ve her durumda yol, hava ve trafik şartları ile gece ve gündüz olmasına göre, gerekli güvenlik ve uyarı tedbirlerini derhal alıp uygulamakla yükümlüdürler.

**İlgili bölümler: DURUM 28-C, DURUM 29**

---

### **Araçların Manevralarına Dair Kurallar**

**MADDE 137-** Araç sürücülerinin; parketmiş araçlar arasından çıkarken, taşıt yolunun sağına veya soluna yanaşırken, şerit değiştirirken, sağa, sola, geriye dönerken, geri giderken ve

### ***Kusur Durumu Belirleme Krokileri***

bunlara benzer hallerde; karayolunu kullananlar için tehlike ve engel yaratmamaları ve manevraları sırasında aşağıdaki esas ve usullere uymaları mecburidir.

A) Araç sürücülerinin işaret verme usul ve esasları;

1) Dönüşlerde, gidilen veya durulan şeridi değiştirmelerde niyetlerini önceden ve uygun bir zamanda ve mesafede dönüş ışıklarını yakarak veya kol işareti ile açık ve yeterli bir şekilde belirterek işaret vermeleri işaretlerini manevra süresince devam ettirmeleri ve manevra biter bitmez sona erdirmeleri mecburidir.

2) İşaret verildiği anda aniden şerit değiştirmek yasaktır.

3) İşaret verilmeden önce, iç ve dış aynalardan ve gerekli hallerde sürücünün başını çevirip bakması suretiyle ön, arka ve yanlarda trafik durumu kontrol edilir.

B) Araç sürücülerinin geri gitme, geri dönüş, duraklanan veya parkedilen yerlerden çıkış manevraları,

1) Geri gitme ve geri dönüşlerde;

a) Bağlantı yollarında geri gitmeleri, tek yönlü duraklama veya park manevrası dışında geri gitmeleri, iki aracın emniyetle geçemeyeceği kadar dar olan iki yönlü yol kesimlerinde karşılaşma ve geçiş kolaylığı sağlama dışında geri gitmeleri, daha geniş yollarda geriye giderken manevra dışında şerit değiştirmeleri,

b) Trafik yoğun olan yollarda geriye dönmeleri,

Yasaktır.

Uygun durumdaki yollarda geri dönüşleri diğer araçların gelişleri engellenmeden ve yolu kullananlar için tehlike yaratmayacak şekilde en az manevra ile dönülerek yapılır.

Ancak, kamyon, otobüs, çekici, römork veya yarı römorklu bir aracın geri manevrası, sürücünün görüşüne açık alanda emniyetle sağlanamıyor ise, tehlikesizce geriye hareket edebilmeleri ve uyarılmaları için bir gözcü bulundurmaları mecburidir.

2) Duraklanan ve parkedilen yerden çıkılırken;

a) Araçlarını ve araçların etrafını kontrol etmeleri,

b) Sakıncalı bir durum olmadığını gördükten sonra araçlarını çalıştırmaları,

c) Işıklı veya kolla, gerekli hallerde her ikisi ile aynı zamanda çıkış işareti vermeleri,

d) Görüş alanları dışında kalan yerler varsa veya araçları kamyon, çekici, otobüs veya römork takılı bir araç ise, tehlikesizce hareket edebilmeleri ve uyarılmaları için bir gözcü bulundurmaları,

e) Yoldan geçen araçlara geçiş kolaylığı sağlayıp, güvenli durumun oluştuğuna emin olduktan sonra manevraya başlamaları ve manevra bitinceye kadar gerekli önlemleri devam ettirmeleri,

Mecburidir.

C) Kamu hizmeti yolcu taşıtlarının hareketlerinin kolaylaştırılması;

Kamu hizmeti yolcu taşıtlarının duraklara giriş ve çıkışlarını kolaylaştırmak üzere, gerekli hallerde ilerleyen ve buldukları yerden çıkararak veya şerit değiştirecek olan araç sürücülerini manevralarını geciktirmek zorundadırlar.

Bu zorunluluk, kamu hizmeti yolcu taşıtı sürücülerinin işaret vermiş olmaları şartıyla, duraklara yanaşmalarının veya duraklardan çıkışlarının tamamlanabileceği süreler için uygulanır.

### **İlgili bölümler: DURUM 1, DURUM 8**

### **Trafik Kazalarında Asli Kusur Sayılan Haller ve Sürücü Kusurlarının Tespiti**

**MADDE 157-** Araç sürücülerinin trafik kazalarında asli kusurlu sayılacakları haller ile kusur durumlarının tespitine dair esas ve usuller aşağıda gösterilmiştir.

a) Asli kusur sayılan haller;

1) Kırmızı ışıklı trafik işaretinde veya yetkili memurun dur işaretinde geçme,

### ***Kusur Durumu Belirleme Krokileri***

- 2) Taşıt giremez trafik işareti bulunan karayoluna veya bölünmüş karayolunda karşı yönden gelen trafiğin kullanıldığı şerit, rampa ve bağlantı yollarına girme,
- 3) İki'den fazla şeritli taşıt yollarında karşı yönden gelen trafiğin kullandığı şerit veya yol bölümüne girme,
- 4) Arkadan çarpma,
- 5) Geçme yasağı olan yerlerden geçme,
- 6) Doğrultu değiştirme manevralarını yanlış yapma,
- 7) Şeride tecavüz etme,
- 8) Kavşaklarda geçiş önceliğine uymama,
- 9) Kaplamanın dar olduğu yerlerde geçiş önceliğine uymama,
- 10) Manevraları düzenlenen genel şartlara uymama,
- 11) Yerleşim birimleri dışındaki karayolunun taşıt yolu üzerinde, zorunlu haller dışında parketme ve duraklama ve her durumda gerekli tedbirleri almama,
- 12) Park için ayrılmış yerlerde veya taşıt yolu dışında kurallara uygun olarak park edilmiş araçlara çarpma.

Yukarıda sayılan hal ve hareketlerde bulunan sürücüler asli (esas) kusurlu sayılırlar.

b) Sürücü kusurlarının tesbiti;

Adli mevzuat ve yargılama hükümleri saklı kalmak üzere, trafik kazalarına karışan sürücülerin kusur oranları; olay bir bütün kabul edilip, yüz veya sekiz sayısı tam kötü puan esas alınarak değerlendirmek suretiyle hesaplanır. (Değ.: 25.06.1998-23383)

Tam kötü puan; tek başlarına asli kusurlu hareketi yaptıkları tespit edilenler ile diğer trafik kural, kısıtlama, yasaklama ve talimatlarına uymayanlardan tam kusurlu sayılanlar dışında, taraflar arasında kusur durumlarına göre paylaşılır.

Asli kusurlu hareketin birden fazla sürücü tarafından yapıldığı hallerde de kusurun paylaşılması usulü uygulanır.

Ancak, Trafik Kanununun belirttiği temel kurallara, yasaklara, kısıtlamalara veya talimatlarına rağmen,

Sürücünün veya yayaların kural dışı hareketleri veya taşıtların teknik arızaları, bir başka sürücüyü tehlikeye düşürme hallerinde sürücü, doğması muhtemel bir kazayı önlemek, can ve mal güvenliğini korumak amacı ile trafik zaruretleri, Karayolları Trafik Kanununun öngördüğü temel kurallardan birini ihlal etmeyi mecbur kılmış ve bu davranış bütün tedbirlere rağmen bir kazaya sebebiyet vermiş ise bu araç sürücüsü asli kusurlu sayılamaz.

Asli kusurlu hareketleri yapanların, bu hareketi yapmalarına, zorlayıcı bir başka hareket veya durumun varlığı açıkça tespit edilmedikçe kusur oranları düşürülemez.

c) Trafik kazalarına karışan ve sürücüler dışında kalan kişilerin kusur durumları trafik kurallarına, kısıtlama, yasaklama ve talimatlara uymamadaki tutum ve davranışlara göre belirlenir.

Kaza mahallinde yapılan incelemeler sonunda tespit edilen iz ve delillere ilave olarak kazaya karışanların olay hakkındaki ifadeleri ile varsa şahit ifadeleri, kusur tayininde dikkate alınır.